

A photograph of a holly branch heavily laden with snow and bright red berries against a pale blue sky. The snow is thick and clings to the dark brown branches, partially covering the vibrant red berries. Some green leaves are visible, also dusted with snow. The background shows a dense thicket of snow-covered branches.

Le R'VIRAT

2017

# Sommaire

Echos du conseil

Budget 2017

Travaux

La page des écoles

Accueil périscolaire

Espace naturel de découv...

Les éco-gestes

Sentier croix de la bêche

Un peu de civisme ...

Nouveaux commerces

1917—l'année terrible

Faune et Flore

Evènements

Vie associative

CCAS

Infos diverses

Banquet des classes

Repas de quartier

Etat civil / Agenda

Annuaire des entreprises

Chaque année, la commission « Communication et Information » prend plaisir à préparer et à vous présenter le bulletin municipal.

Ce bulletin représente un gros travail de collecte de données, de rédaction et de mise en page. La commission tient à remercier chaleureusement toutes les personnes qui participent à l'élaboration du r'virat par une photo, une info, un article. Un merci particulier aux présidents d'associations et à Mmes Danièle Petit pour l'article sur la faune et la flore et Danielle Grillon pour la page Histoire.

Merci à tous pour le respect des délais car l'objectif de la commission est d'éditer le bulletin pour les fêtes de fin d'année.

Espérant que ce bulletin vous donnera satisfaction et vous apportera des éléments d'information sur la vie locale, nous vous souhaitons de joyeuses fêtes de fin d'année.

# Editorial

3 2017 a été l'année qui aura marqué la mi-mandat pour les élus  
4 municipaux. Le temps passe vite, il nous reste deux ans et  
5 quelques mois de mobilisation et de travail avant le  
6 renouvellement des équipes municipales. Je tiens, en préambule, à  
7 remercier l'ensemble des membres du conseil municipal qui est  
8 toujours aussi mobilisé et disponible pour la commune, et ce dans  
9 une très bonne entente. Toutes les commissions fournissent un  
10 travail important de préparation et de suivi des dossiers que nous  
11 avons à traiter. Ce bulletin municipal qui vous est proposé chaque  
12 fin d'année est l'exemple parfait du travail d'une équipe pendant  
13 plusieurs mois. J'en profite pour remercier l'équipe de rédaction  
14 qui encore une fois nous propose un bulletin de qualité en temps  
15 et en heure.

13 Cette année, je consacrerai ces quelques lignes à la communauté  
14 de communes qui traite entre autres deux sujets qui nous  
15 intéressent directement.

14 Pour répondre à la loi NOTRe, la communauté de commune, a  
15 engagé deux chantiers ; l'un concerne la création d'un PLU  
16 Intercommunal (Plan Local d'Urbanisme Intercommunal) et l'autre  
17 le transfert des compétences « eau » et « assainissement » des  
18 communes vers la communauté de communes.

18 Le PLU Intercommunal remplacera, lorsqu'il sera validé d'ici quatre  
19 ans, notre carte communale. Lors de son élaboration, la carte des  
20 terrains constructibles sera modifiée mais ce document sera  
21 beaucoup plus contraignant qu'une carte communale. Il prendra  
22 en compte entre autres les réserves en eau potable, les possibilités  
23 de la station d'épuration à accueillir de nouveaux usagers pour  
24 définir un nombre de constructions sur l'ensemble de la CFD qu'il  
25 conviendra de se répartir entre les 10 villages. Vous aurez compris  
26 que l'ouverture à la construction sera certainement limitée,  
27 l'objectif étant de densifier les zones construites, et de rénover les  
28 grosses maisons telles que les corps de ferme.

31 Quant au transfert des compétences « eau et assainissement »  
32 vers la CFD, la communauté de communes a, en partenariat avec  
33 la CCA 800, recruté un chargé de mission pour deux ans afin de  
34 préparer l'étude qui permettra à terme de transférer les deux  
35 compétences à la CFD. Si l'opération s'avère moins simple qu'on  
36 pourrait le croire, une fois le transfert effectué, cela facilitera  
37 grandement la compréhension pour les usagers. Et à terme, tous  
38 les usagers de la CFD seront soumis à la même tarification pour  
39 l'eau et l'assainissement.

Ces deux chantiers sont la démonstration que les communes sont  
progressivement dépossédées de leurs compétences. Seraient-ce  
là les prémices de la disparition des communes  
telles que nous les connaissons actuellement  
au profit de communes plus importantes ?

Enfin, j'adresse mes remerciements à  
l'ensemble de notre personnel communal et  
aux conseillers pour le travail qu'ils  
accomplissent au service de la collectivité sans  
oublier les associations qui animent toute  
l'année notre village, les artisans, les  
commerçants, les entreprises et les  
agriculteurs.

Je vous souhaite une bonne lecture de cette  
nouvelle édition du R'virat, de bonnes fêtes  
de fin d'année, et je vous donne rendez-vous  
dimanche 07 janvier 2018 à la MTL, pour  
marquer la nouvelle année.

Christian Vallet

## Diagnostic des peupliers de l'étang

Le conseil municipal a validé le 29 septembre 2017 un devis pour établir un diagnostic de l'état sanitaire des peupliers situés le long de l'étang.

Visuellement, certains arbres semblent en mauvais état (champignons au pied de l'arbre) et risquent de tomber.

Pour définir le risque et la suite à donner, les membres du conseil ont demandé aux services spécialisés de l'ONF une expertise approfondie des 26 peupliers pour un montant de 1037.40 € HT.

A ce jour, nous n'avons pas reçu de diagnostic et nous vous informerons des résultats de cette expertise.



## Epicerie du village

A plusieurs reprises, les membres du Conseil municipal ont évoqué la pérennité de l'épicerie du village.

Le maire et les adjoints ont rencontré les gérants actuels. Ceux-ci ont décidé de vendre le fonds de commerce et l'ont proposé en priorité à la commune.

La commune n'a pas pour vocation à gérer un fonds de commerce.

Les murs appartiennent à un propriétaire privé, la commune n'est pas maître du local et n'est pas à

même de se substituer aux acteurs privés.

Elle souhaite cependant préserver ce service au sein du village et fera son possible pour aider les futurs repreneurs à démarrer leur activité.

Le commerce de proximité tel que celui de La Rivière Drugeon est un bien précieux pour la vie locale. Toute reprise sera donc encouragée par le conseil municipal et soutenue dans la mesure de ses moyens.

Il appartiendra à chacun de se mobiliser pour pérenniser l'activité et faire vivre ce commerce indispensable à la vie du village et de ses environs.

## Plan Local d'Urbanisme Intercommunal

approfondie l'organisation et les enjeux d'un PLUI.

Par délibération du 28 février 2017, la communauté de communes Frasnè Drugeon a prescrit l'élaboration d'un PLU à l'échelle intercommunale.

Le PLUI, lorsqu'il sera adopté, remplacera la carte communale en vigueur. Outre la délimitation des terrains constructibles, il définira les règles de construction précises à partir desquelles les permis de construire et les déclarations préalables seront instruits.

Le code de l'urbanisme prévoit que l'élaboration du PLUI fasse l'objet d'une concertation du public. Les modalités de concertation ont été définies par la CFD.

Ainsi, un registre est d'ores et déjà mis à disposition des habitants au secrétariat de chaque mairie. Chacun peut alors s'exprimer sur le projet à venir.

Des réunions publiques seront également organisées dans les villages pour expliquer de façon plus

Le 28 septembre, le Conseil municipal a été réuni par le cabinet d'études INITIATIVES AMENAGEMENT ET DEVELOPPEMENT mandaté par la CFD afin de connaître notre vision du territoire pour les prochaines années.

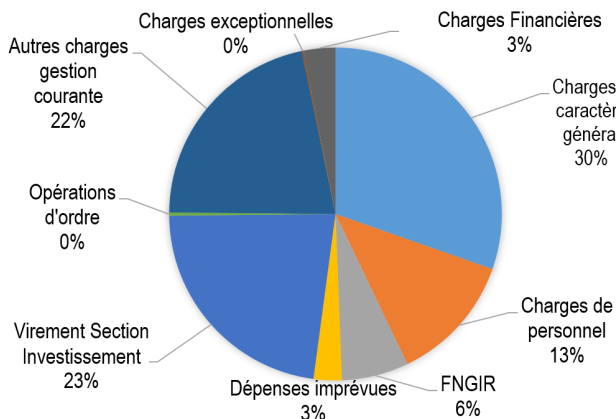
Le cabinet d'études rencontre dans un premier temps, les élus pour établir le diagnostic, l'état des lieux des villages et les projets de chaque commune. Ainsi, l'évolution des territoires se fera en fonction des caractéristiques de chaque village.

Il rencontrera également les agriculteurs, conviés par l'intermédiaire de la chambre d'agriculture et les professionnels invités par la chambre de commerce et d'industrie du Doubs.

Le cabinet d'études est donc chargé dans un premier temps de définir, en fonction de la tendance sur les 10 dernières années, la consommation foncière. Il établira le potentiel pour répondre aux projets à venir.

# Budget 2017

## Dépenses de fonctionnement : 707 488 €

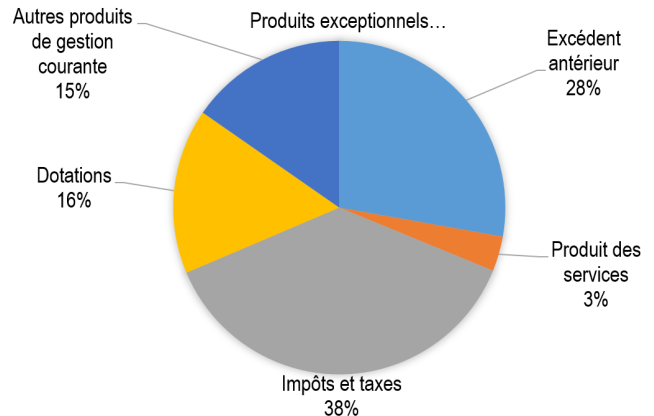


Les dépenses de fonctionnement restent stables, voire en baisse par rapport à 2016, malgré l'augmentation du coût de la vie qui s'applique aussi à la commune.

La commune se doit de faire des économies car les recettes sont en baisse mais doit tout de même assurer son fonctionnement avec des charges difficiles à limiter.

La baisse de ces dépenses est surtout liée à une baisse du virement à la section d'investissement (160 655 €), ce qui représente 22 % du budget de fonctionnement.

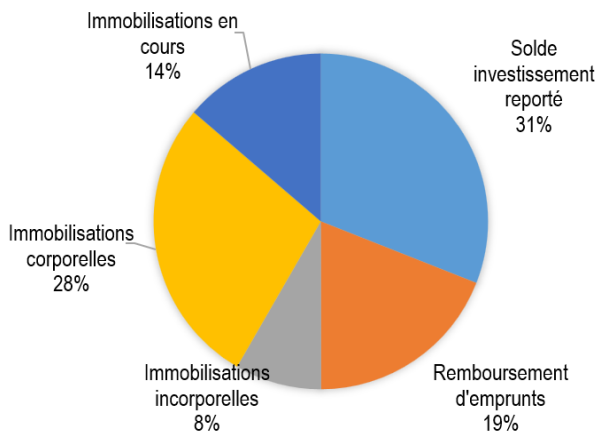
## Recettes de fonctionnement : 718 488 €



Un excédent des années antérieures de près de 200 000 € permet de palier aux baisses de dotations de l'Etat.

Outre ces dotations de l'Etat (100 000 €), les principales recettes de fonctionnement sont les impôts locaux (240 000 €), les loyers d'immeubles et de terres (100 000 €) et l'excédent du budget bois (environ 25 000 €).

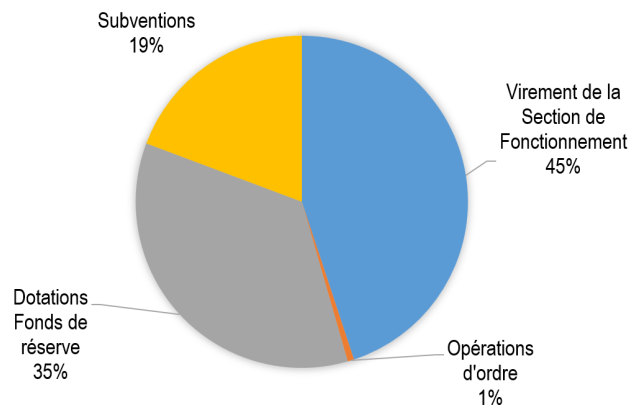
## Dépenses d'investissement : 358 223 €



La baisse des aides de l'Etat impacte directement les dépenses d'investissement des communes.

En 2017, les dépenses d'investissement sont des remboursements d'emprunts (68 000 €), des travaux tels que la rénovation du monument aux morts (3 940 €), des acquisitions de matériel (ordinateur, tables...) ou autres biens, des travaux de voirie (5 000 €) ou encore la réhabilitation complète de la salle des associations.

## Recettes d'investissement : 358 223 €



La principale recette d'investissement est le virement de la section de fonctionnement, qui permet à la commune de réaliser ses projets.

La taxe d'aménagement liée aux nouvelles constructions, s'élève à près de 10 000 € en 2017.

La commune a également perçu la subvention du SYDED (Syndicat d'Electricité du Doubs) pour l'opération de rénovation du parc d'éclairage public (32 600 €).

## Simplifiez vos paiements avec le prélèvement automatique

Depuis quelques années déjà vous avez la possibilité de régler vos factures d'eau et d'assainissement par TIPI, c'est-à-dire par carte bancaire, sur internet, depuis chez vous.

Si vous ne souhaitez pas opter pour ce mode de paiement, vous pouvez choisir le prélèvement automatique. Vous êtes alors prélevés à échéance. Si vous souhaitez bénéficier du prélèvement automatique pour vos prochaines factures, vous pouvez demander au secrétariat de mairie une autorisation de prélèvement et fournir un RIB.

# Travaux

## Réfection monument aux morts

Le Conseil municipal a été sensible à la dégradation du monument aux morts et a souhaité restaurer cet édifice. Le montant des travaux réalisés par la marbrerie Gauthier s'élève à 3 939.27 € TTC. Une subvention (DETR) de 1 379 € est venue réduire ce coût.

Nous ne pouvons être que satisfaits du travail accompli et nous en profitons pour remercier Vincent Grillon, notre employé communal pour le travail de nettoyage effectué en amont de la restauration.



## Vierge de Mont Gimmeux

L'état de la vierge de Mt Gimmeux, située à l'entrée du village côté Ste Colombe, a interpellé les membres du conseil municipal. Celle-ci n'avait pas été repeinte depuis 40 ans environ. Le Conseil remercie l'entreprise D'houtaud qui a retiré gracieusement la statue de son socle le samedi 8 juillet 2017, à l'aide de la grue du camion.

Outre la statue, l'état du socle est inquiétant car il est très détérioré et nécessite des travaux de restauration importants. Le montant de tels travaux s'élève à environ 10 000 €. Le Conseil municipal souhaite faire un appel aux dons, à travers la Fondation du Patrimoine, avant de lancer ces travaux onéreux.



## Salle des Associations

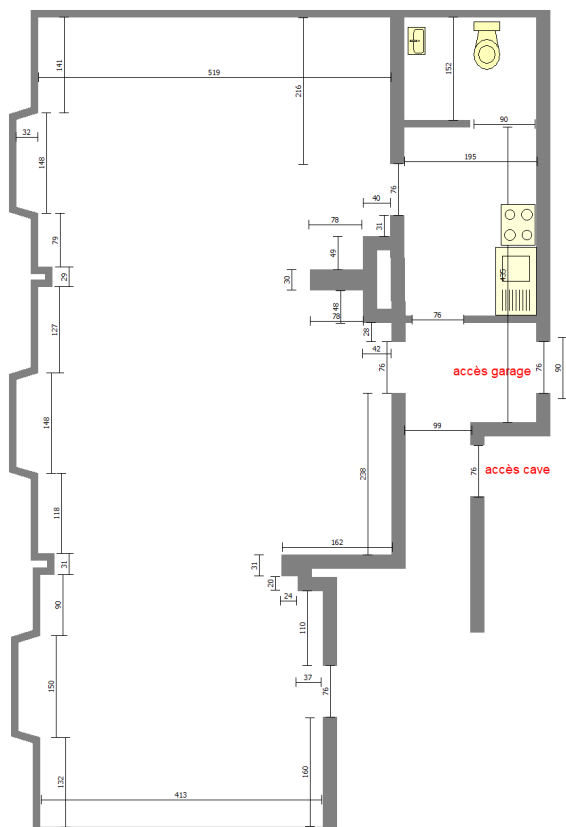
La salle des Associations, située rue Charles le Téméraire a connu dernièrement un dégât des eaux. Le Conseil a décidé, outre de restaurer la partie endommagée, de rénover cette salle en totalité et de remplacer le mobilier.

Cette salle est très utilisée par les associations communales et notamment par le club de l'amitié qui s'y réunit tous les mardis après-midi pour ses activités.

La commission en charge des associations a donc retenu des entreprises pour réaliser ces travaux qui ont débuté en octobre 2017. La difficulté réside dans l'enchaînement des entreprises afin que leurs interventions soient planifiées et suivies.

Un espace « cuisine », avec un évier et des rangements a été créé et il a été nécessaire de déplacer la porte qui permet d'accéder au garage. Les sanitaires et l'électricité/éclairage seront également mis aux normes. La salle sera isolée avec des fenêtres et des portes neuves.

Le montant total des travaux s'élève à 26 711.87 € HT.



## Réseau d'eau potable

Pour faire face à la demande croissante en volume d'eau liée aux constructions dans les communes, le syndicat des eaux qui dessert les communes de La Rivière-Drugeon, Dompierre les Tilleuls, Bulle, Frasne, Boujailles et Courvières, a décidé de renouveler le feeder syndical (canalisation principale).

Le Syndicat de Vau les Aigues a pour compétence l'alimentation en eau potable (captage, pompage, traitement, stockage, transport et distribution) de 6 communes depuis le réservoir général situé sur la commune de La Rivière-Drugeon.

Les travaux consistent à remplacer le feeder existant (diamètre 200 mm) qui date de 1929, par une conduite de diamètre 300 mm entre le réservoir de La Rivière-Drugeon et l'antenne de Dompierre les Tilleuls et à poser une nouvelle canalisation de diamètre 150 mm de l'entrée du village rue du Tartre jusqu'au cimetière.

Les nouvelles conduites seront posées parallèlement aux canalisations existantes.



Ces travaux seront réalisés en 3 tranches :

**Tranche 1** (46 jours) : cette tranche de travaux se situe entre la route départementale et le réservoir de La Rivière-Drugeon. Elle permettra d'abandonner les canalisations existantes entre la rue du Groseillier et le réservoir, ainsi que le réservoir vétuste.

En premier lieu, des canalisations seront posées faubourg du Tartre, après la maison de M. Loriod.

Dans un second temps, la canalisation de diamètre 300 mm sera posée entre le réservoir et le carrefour du faubourg du Tartre.

**Tranche 2** (48 jours) : cette tranche est délimitée par le carrefour de la rue du bourg et du faubourg du Tartre et celui de la rue des Prés. Elle permettra d'abandonner les parties de canalisations existantes situées sur ce tronçon.

Ces travaux engendreront des difficultés de circulation dans le centre du bourg pendant environ 2 mois et nous vous remercions par avance de votre compréhension pour la gêne occasionnée.

**Tranche 3** (35 jours) : les travaux de cette tranche s'effectueront depuis le carrefour de la route des Prés et le raccordement sur l'antenne de Dompierre les Tilleuls. Les nouvelles canalisations seront posées dans l'axe de la route départementale.

Les travaux seront organisés de manière à ne gêner que partiellement la circulation. Merci à chacun de faire preuve de tolérance dans le cadre de ces chantiers.

Le coût des travaux s'élèvera à environ 1 500 000 €, montant auquel il conviendra de déduire les subventions de l'Agence de l'Eau et du Conseil Départemental.

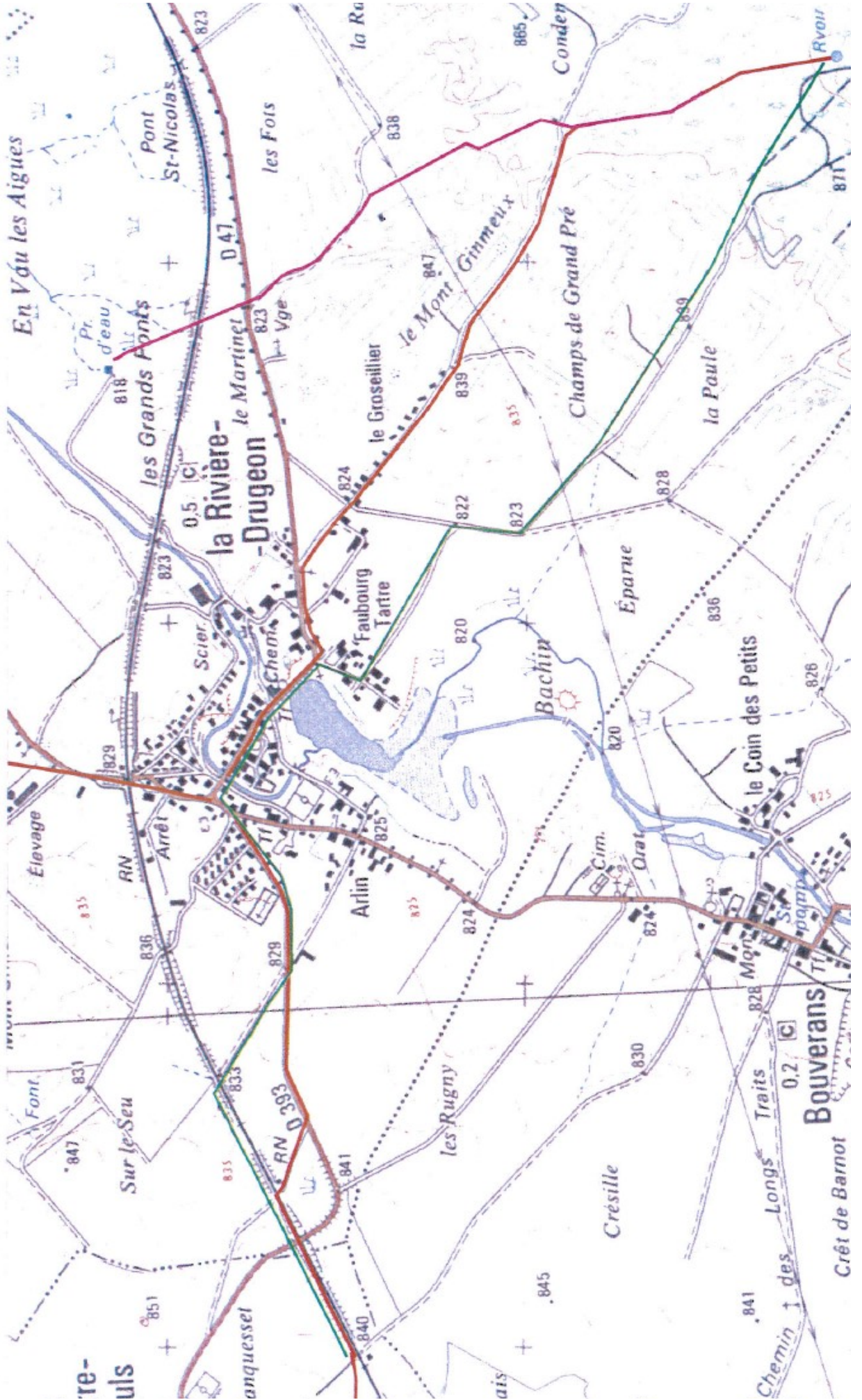


# SYNDICAT DE VAU LES AIGUES

Renouvellement feeder en traversée de La Rivière

FEEDER existant  
FEEDER projeté

SCHEMA DE PRINCIPE



## SYDED, éclairage public

Suite au remplacement d'une partie des luminaires de l'éclairage public, une zone sombre a été constatée, au niveau de l'arrêt de bus à l'entrée du village, côté Ste Colombe. Cet espace nécessitant d'être très sécurisé, un nouveau lampadaire sera implanté au niveau de ce carrefour et nous avons profité de ces travaux pour prolonger le trottoir et le doter d'un « bateau » pour l'accessibilité.



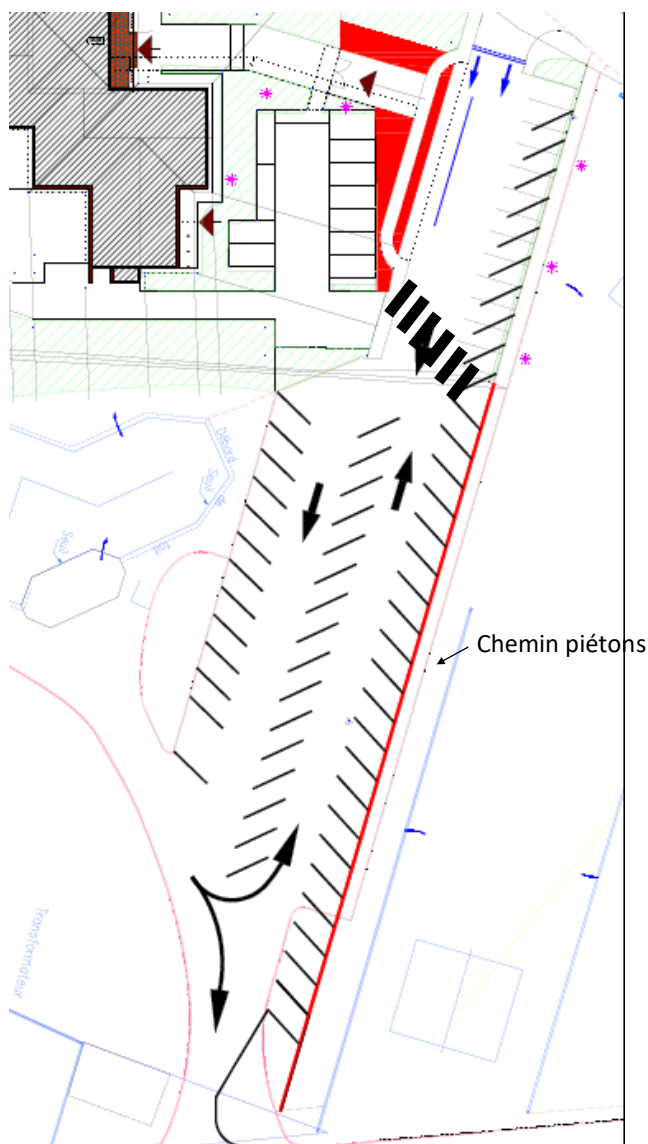
## Cimetière communal

Afin de se mettre en conformité avec la réglementation, la commune a souhaité mettre à jour le plan et les concessions du cimetière.

La secrétaire de mairie est chargée de recenser toutes les concessions en cours (perpétuelles ou non). Pour régulariser la situation, elle contactera toutes les personnes susceptibles d'avoir un lien avec les tombes pleine terre ou les caveaux sans titre de concession.

Les personnes concernées par un emplacement familial au cimetière, sans titre de concession, sont priées de contacter la mairie.

Suite à cette mise à jour, la commune décidera de réaliser ou de réserver des emplacements pour les futures inhumations.



## Marquage places de parking MTL

La construction de l'école intercommunale a engendré la mise en place indispensable d'aménagements de sécurité.

Il a été décidé, à titre expérimental, de tester un sens unique pour accéder à l'école et à la Maison du Temps Libre. Cet aménagement ayant été concluant, il a été confirmé par la pose de panneaux « sens interdit ». Il ne semble pas inutile de rappeler que cette interdiction est valable pour tous et tous les jours, même en dehors des heures d'école.

Le Conseil a également choisi de tracer au sol les places de stationnement pour éviter que celui-ci ne se fasse de façon anarchique. Même si ce mode de stationnement en épi arrière ne semble pas faire l'unanimité auprès des parents d'élèves, il apparaît cependant qu'il offre une plus grande sécurité et permet une optimisation de l'espace. A chacun de prendre de bonnes habitudes pour respecter ce marquage et adapter son comportement pour sécuriser cet espace.

Un chemin piéton a été créé le long du parking de la MTL, et un passage piéton, programmé en 2018, permettront aux personnes, enfants et adultes, à pied ou à vélo, d'accéder à l'école en toute sécurité.

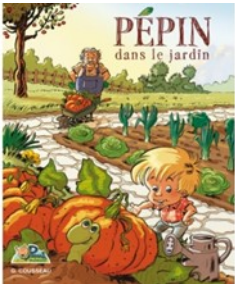
Ces aménagements seront adaptés et agrémentés au fil des années, après un fonctionnement sur plusieurs saisons.



# La page des écoles

## A l'école maternelle intercommunale en 2016/2017

Une notion abstraite et difficile à appréhender en maternelle nous a servi de fil conducteur : le temps qui passe. Pour jalonner cette année nous nous sommes appuyés sur l'observation de la nature environnante au fil des saisons.



A partir du spectacle « Pépin dans le jardin » Danièle Grillon et Colette Maire ont fait découvrir aux élèves des quatre classes les fruits et légumes récoltés en automne au jardin de la Rivière.



Une animation en février pour chaque classe à la médiathèque de Frasne a mis en évidence différentes échelles du temps qui passe à partir d'un album : attente, moments d'une journée, semaine, saisons, générations.



Afin d'observer les oiseaux présents l'hiver nous avons fabriqué des mangeoires. Malheureusement cette année n'était pas propice et nous avons observé peu d'oiseaux à la mangeoire par rapport aux nombreuses espèces qui étaient au rendez-vous en 2010-2011 lors d'un projet sur la biodiversité.



En mai, les MS et GS ont pu assister à un spectacle d'ombres en partenariat avec la médiathèque.



Les journées d'hiver raccourcies ont fait l'objet d'un travail sur la nuit avec entre autres l'utilisation de la lampe de poche, la découverte d'une œuvre de Van Gogh : « Nuit étoilée ».

En mars, l'Association de Parents d'Elèves a financé la mise à disposition de jeux par Ludi toy'z sur une journée avec la participation de nombreux parents.



Au printemps, marqué par le bourgeonnement des érables de la cour et le retour des hirondelles, un couple de mésanges bleues a construit un nid dans l'un des nichoirs. Ainsi les élèves ont pu observer les allées et venues des parents pour nourrir leurs petits. Lors des récréations ceux qui le souhaitaient portaient, munis de boîtes loupes, à la recherche d'insectes malheureusement rares en comparaison des variétés d'insectes trouvés en 2011.



La fête de Noël, la fête des rois

ainsi que les goûters d'anniversaires chaque mois participent à la construction des repères temporels. Ainsi chaque enfant s'est habillé en fonction de sa saison de naissance pour une photo offerte aux parents.



Enfin, pour concrétiser la notion de temps passé très éloigné du vécu des élèves, les 4 classes ont visité le château de Joux sous la houlette d'une princesse.



Les 3 classes de MS et GS ont présenté un spectacle en janvier sur le thème du temps suite aux interventions de Léa Gillet professeur à Musicart's, interventions financées par la CFD.

Le samedi 24 juin notre travail de l'année a fait l'objet d'une exposition présentée sous forme d'espaces dédiés aux 4 saisons



## Les élèves de l'école intercommunale de la Vallée du Drugeon à la découverte des tourbières !

Les élèves de CM1 CM2 de l'école intercommunale bénéficient en ce début d'année scolaire du programme **Life Tourbières du Jura mis en place par la CFD** qui permet aux classes de recevoir des interventions d'une ou plusieurs demi-journées.



Ces animations permettent de découvrir l'écosystème de la tourbière, de mieux connaître la faune et la flore et d'apprendre à protéger ces espaces sensibles.

**Emmanuel Redoutey** fait partager aux enfants ses connaissances, sa passion pour la nature et les élèves n'en perdent pas une miette. D'autres classes découvriront les tourbières durant cette année.



En attendant les élèves n'ont qu'une envie : retourner aux **tourbières de Frasne avec leurs parents pour partager ce qu'ils ont appris.**

# Accueil périscolaire

« Les p'tits poissons cool »



Durant l'année scolaire 2016-2017, nous avons fait des concours de bonhomme de neige, un tournoi de rugby, participé à l'espace nature avec Emmanuel Redoutey, sans oublier les jeux et activités manuelles.

L'année s'est conclue par un pique-nique avec tous les enfants au bord de l'étang.



Pour l'année scolaire 2017/2018, nous avons choisi de faire découvrir aux enfants l'univers du

## CINEMA

par des activités sportives (les 12 travaux d'Astérix) et manuelles (Monstres et Cie, Rio...), de manière ludique !



Mme Soitoux Manuela  
pour la Danse

Nouveauté 2017/2018  
Nous organisons les TAP (temps d'accueil périscolaire)  
Le mercredi de 10h50 à 12h20  
avec 3 intervenants.



Mme Leroux Florence  
pour l'art plastique



Mr Pagnier Jean-Marie pour  
le secourisme

L'accueil est ouvert, pour les enfants de  
l'école primaire

Le lundi, mardi, jeudi et vendredi

De 7h30 à 8h30

De 11h30 à 13h30

De 15h55 à 18h

L'équipe d'animation est composée :

D'une directrice : Elodie ;

De 6 animatrices permanentes :  
Manuela, Laurence, Odile,  
Loëtitia, Carole et Mathilde;

D'une animatrice suppléante :  
Christine ;

D'un agent d'entretien : Sylvie.

Nous accueillons en moyenne

10 enfants le matin

65 enfants le midi

15 enfants le soir



Pour toute information, vous pouvez nous  
joindre :

Accueil Périscolaire de La Rivière-Drueon  
7, route de creuse

25560 La Rivière-Drueon

03.81.89.71.03 /07.69.48.70.09

lesptitspoissonscool.famillesrurales@orange.fr

# Espace naturel de découvertes et de détente

## Un « coin nature » au cœur du village, *l'Espace Naturel de Découvertes et de Détente* commence à prendre forme

Le 26 juin 2015 le conseil municipal valide le projet de transformer la prairie au sud de la nouvelle école en espace naturel de découvertes et de détente.

Nous avons déjà évoqué ce projet dans le *R'Virat* 2015. Il s'agit donc de créer un « coin nature » c'est à dire un espace de nature ordinaire situé à proximité des lieux de vie des habitants.

Cet espace augmente le potentiel de biodiversité, il est ouvert à tous et a une vocation éducative.

Cet aménagement a véritablement démarré entre octobre 2016 et juin 2017 par l'activité de la classe de CM2, les élèves du périscolaire et la commission « Environnement et cadre de vie ».



L'automne dernier, les élèves de CM2 ont dessiné un plan de ce futur espace et réalisé une maquette. Avant l'hiver, ils ont construit et installé une « cabane » à hérisson, une pile de bois refuge de divers petits animaux, une planche à mollusques (aménagements naturalistes pour favoriser la biodiversité ordinaire) et des mangeoires à oiseaux qu'ils ont alimenté lors des grands froids.

Cette ancienne prairie n'a pas été fauchée afin d'améliorer la montée en fleurs et la reproduction des diverses plantes herbacées et, de favoriser la petite faune qui a besoin de cet environnement pour se cacher et se reproduire.

Dès le printemps, un tracé a été tondu plusieurs fois pour réaliser un « labyrinthe » qui a déjà fait la joie de bon nombre d'enfants.

Au printemps 2017 avec les enfants du périscolaire, de nouveaux aménagements ont vu le jour : une haie d'arbustes locaux (qu'il a fallu arroser), un coin de quelques framboisiers et un (futur) tunnel en saules vivants ; un hôtel à insectes, « vaste » et haute construction en bois avec différents appartements pour abeilles solitaires, perce-oreilles et autres coccinelles afin de leur permettre de se reproduire ou d'hiberner.

La création du sentier sensoriel a été le théâtre d'une belle excitation

et une grande satisfaction pour les enfants ; ce sentier consiste en un cheminement sur divers revêtements (cailloux, mousse, pommes de pin, sable, foin, broyats de végétaux...) à parcourir pieds nus (et pourquoi pas en aveugle) afin de ressentir les éléments. Agrémenté de pieds de tournesol, voilà un beau parcours ludique.

Cet été, un piquetage du futur coin de détente a eu lieu.

Tout n'est pas terminé. Bienvenue à chacun pour co-construire et co-aménager cet espace.



# Éco-gestes

## Les Écogestes au bureau.

La pollution n'est pas réservée aux transports et aux industries lourdes. Nous pouvons aussi nous montrer écocitoyens même si nous travaillons dans un bureau.

Tout d'abord nous pouvons limiter notre consommation, en éteignant les ordinateurs, imprimantes et autres appareils électriques quand nous quittons le bureau. Chaque appareil en veille consomme environ 300 kWh/an soit 30 Euros.

Pensons à limiter le nombre d'impressions papier et privilégions une qualité brouillon associée à une police peu épaisse donc pauvre en encre (police Garamond). Utilisons aussi des cartouches rechargeables et imprimons recto verso de préférence.



Enfin, pensons à alléger nos boîtes mail. Une boîte mail de 1 MO produit 19 grammes de CO<sup>2</sup>. Pour limiter son poids, il suffit d'éviter les "répondre à tous", de supprimer les pièces jointes quand cela est possible et ne pas stocker éternellement les mails.

Utilisons le bon papier avec le label PEFC (Programme de reconnaissance des certifications forestières).



## Les Écogestes à table

Nous passons plus de 800 heures par an à table. Nous pouvons faire de petits gestes pendant ces moments de convivialité. Favorisons les produits locaux et de saison afin que le bilan carbone de notre repas soit le moins lourd possible.

Afin d'éviter le gaspillage systématique (produits périmés), faisons attention à la DLC (Date Limite de Consommation). Par contre, les produits avec DLUO (Date Limite d'Utilisation Optimale) comme le riz, le sucre, le sel, le miel, les épices, et d'une manière générale les produits secs ne se périment jamais; ils peuvent être consommés deux ans après la date, voire plus.

Ne jetons pas les fruits et légumes abîmés : ils peuvent être cuisinés en compotes, en soupes ou en tartes.

Vos fruits et légumes s'abîment, ne les jetez pas !  
Pensez à en faire : des jus, des smoothies, des compotes ou bien même des confitures !  
Les enfants en rafolent, les petits, comme les grands !



## Les écogestes des transports

La commune a déjà évoqué le projet d'un pédibus comme alternative verte au trajet maison-école. Nous pouvons aussi réduire le bilan carbone de nos déplacements personnels et professionnels avec les conseils ci-dessous :



Pour les petits déplacements, préférons la marche ou le vélo, plusieurs rues de notre village sont interdites à la circulation (Ex le chemin des remparts, le chemin du père Clément...)

Nous avons la chance d'avoir un arrêt SNCF encore en service. La Rivière-Drugeon est à 10 minutes de Pontarlier en TER à raison de 5 liaisons par jour. A cela il convient d'ajouter les 3 liaisons en Autocar qui relient Pontarlier en moins de 20 minutes.

Il existe également un train quotidien au départ de Frasné, en direction de Vallorbe pour les travailleurs frontaliers et 6 départs par jour vers Paris au départ de Frasné.

Le train consomme 2 à 3 fois moins d'énergie que le transport routier.

Horaires disponibles sur [www.oui.sncf.com](http://www.oui.sncf.com)

# Sentier croix de la bêche



Cet été, le sentier de la croix de la bêche a été balisé à l'initiative de la communauté de communes avec le concours de l'URV (Union pour la Randonnée Verte).

Le tracé est balisé bleu et jaune (Sentier de petite randonnée). Même si certains le connaissent, ce balisage permet de faire découvrir ce sentier au plus grand nombre.

Avant le départ prévoir un pique-nique et de bonnes chaussures de marche ; la durée de la randonnée est estimée entre 5h30 et 6h pour 17 km sur le sentier ou 18,5 km en faisant le détour par la croix de la bêche.



Plusieurs départs sont proposés, soit depuis Bouverans ou depuis le stade du Châtelet à La Rivière-Drugeon.

Au départ de La Rivière-Drugeon, le chemin est le même que celui de Drugeon Dragon : après la ruelle de la Fenette, prendre en direction du réservoir.

Par la suite prendre la direction de Bouverans. Vous pouvez alors faire le crochet pour rejoindre la croix de la bêche depuis le panneau d'interprétation. Le fléchage de l'aller-retour n'est pas le même car il a été installé par la CFD (Communauté de communes Frasnè Drugeon).

Attention, en empruntant le chemin qui monte à la croix, vous entrez dans une zone de protection de la faune, ouvrez l'œil et gardez le doigt sur le déclencheur de l'appareil photo : vous pourriez croiser le fameux Grand Tetras.

Après ce détour par la croix de la bêche, et en direction de Bouverans, il vous sera alors possible de faire un aller-retour pour découvrir le Sapin Président de Bouverans. Vous passerez également à proximité de celui de La Rivière-Drugeon, baptisé Gaston Bressand.

Après la vue panoramique sur le Laveron puis sur le village de La Rivière-Drugeon, vous pourrez observer les sites remarquables de la chapelle et du lac de Bouverans.

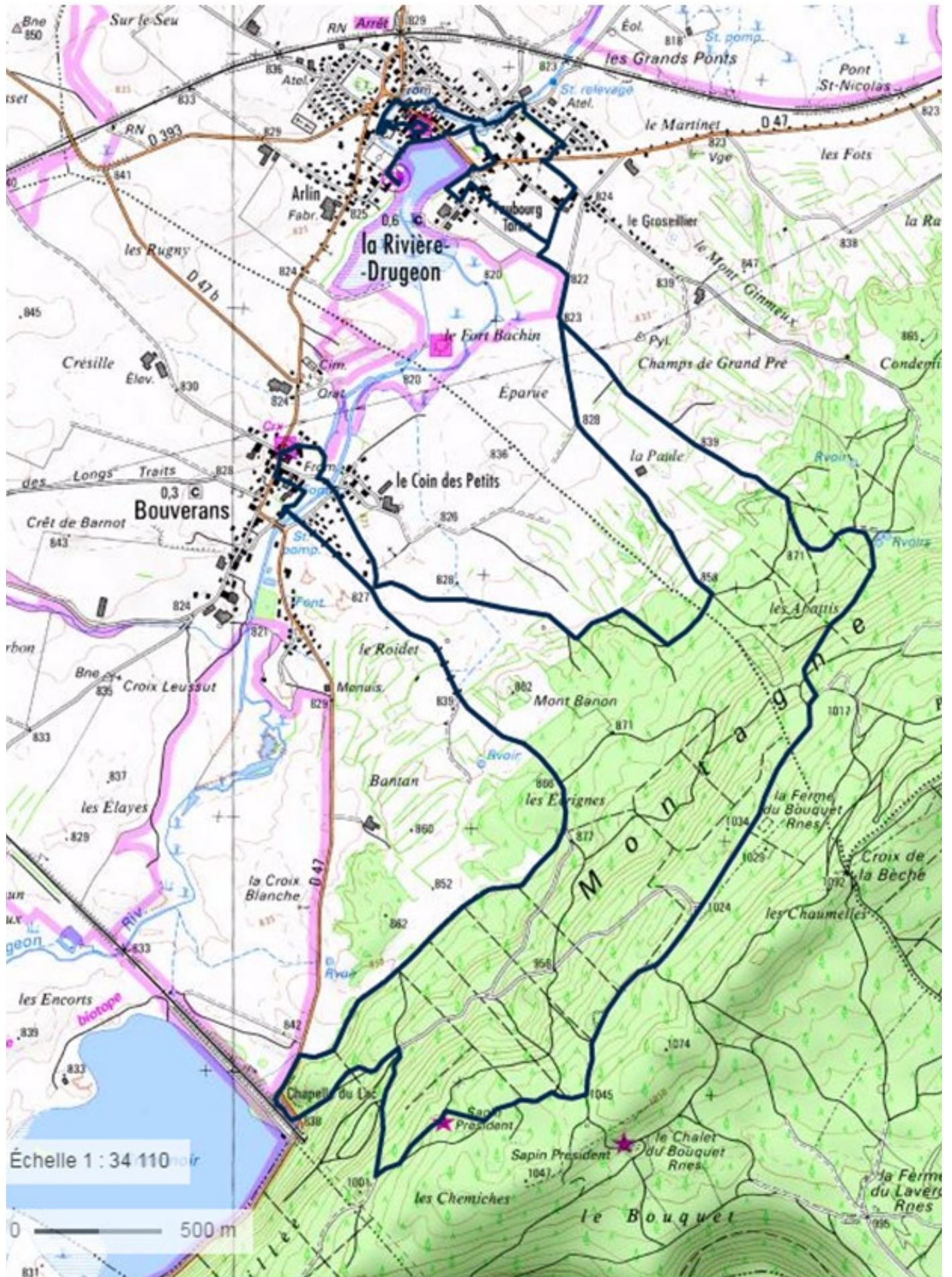
Après une boucle dans le village de Bouverans, le sentier vous mènera à proximité du Fort Bachin avant l'arrivée.

Plus d'informations sur le parcours :

[www.visorando.com/randonnee-sentier-de-la-croix-de-la-beche/](http://www.visorando.com/randonnee-sentier-de-la-croix-de-la-beche/)

[www.cirkwi.com/fr/circuit/71398-sentier-de-la-croix-de-la-beche](http://www.cirkwi.com/fr/circuit/71398-sentier-de-la-croix-de-la-beche)





# Un peu de civisme ...

## Ramassage des journaux pour la classe de Mer

Les journaux sont ramassés devant votre porte, à partir de 9 h, les jours suivants :

Samedi 6 janvier 2018

Samedi 3 mars 2018

Samedi 7 avril 2018

Samedi 2 juin 2018

Samedi 7 juillet 2018

Merci de mettre uniquement les journaux. Pas d'enveloppes avec fenêtres, pas de livres avec des couvertures cartonnées, pas de carton.



## Respect du code de la route

Respecter le code de la route est un acte de civisme et de respect des autres et de soi-même.

Certaines règles peuvent paraître contraignantes mais ne pas les respecter, c'est faire preuve d'individualisme et d'égoïsme.

Le respect du code de la route est aussi un aspect important de l'éducation donnée aux enfants, notamment le port de la ceinture de sécurité par exemple lors du trajet école-maison.

Nous voyons encore trop de personnes prendre le sens interdit installé aux abords de la MTL. Outre le fait que cet acte est sanctionnable de 90 à 135 € d'amende et d'un retrait de 4 points sur le permis de conduire (contrôles de gendarmerie prévus), il ne semble pas difficile de respecter et de faire quelques mètres de plus pour se rendre au bac à verre par exemple.

Nous comptons sur chacun, une fois les habitudes prises, pour respecter la signalisation, nécessaire à la sécurité des enfants aux abords de l'école intercommunale.

La vitesse dans le village est également un point noir de notre sécurité car si l'on veut éviter de voir « fleurir » des ralentisseurs ou autres aménagements au sein du village, il serait bon que chacun de nous respecte les limitations de vitesse et lève le pied dans la traversée du bourg.

## Port du casque obligatoire

Petit rappel : depuis le 22 mars 2017, le port du casque est obligatoire pour les moins de 12 ans.

Le casque est une véritable protection en cas de chute et il doit être porté en toute circonstance, même s'il décoiffe !!





# Nouveaux commerces et services

## Deuxième vie & créations

Stéphanie VOUILLOT est dirigeante de l'entreprise Deuxième Vie & Créations.

Son activité consiste à

- Donner une seconde vie aux objets oubliés de nos grands-parents afin de les rendre plus contemporains,
- Réaliser de petits meubles en utilisant des pneus recyclés comme structure
- Confectionner, en couture, des articles de mode, de puériculture ou pour la maison.

Chaque pièce créée est unique et Stéphanie saura vous accompagner dans votre choix, en fonction de vos



goûts mais aussi de votre personnalité.

Elle a reçu par le biais de la Chambre des Métiers et de l'Artisanat, le label des répar'acteurs de Franche Comté.

Ses confections et réalisations sont visibles sur sa page Facebook et au magasin Paola, rue de la gare à Pontarlier et à la Cabane des artisans rue du docteur Grenier à Pontarlier.

Vous pouvez découvrir ses créations et nouveautés sur son site internet [www.deuxiemeviecreations.fr](http://www.deuxiemeviecreations.fr)

Contact par téléphone ou mail :  
06 23 84 63 63  
[stephanie@deuxiemeviecreations.fr](mailto:stephanie@deuxiemeviecreations.fr)  
Stéphanie VOUILLOT, 8 clos du terreau 25560 LA RIVIERE DRUGEON.

## Micro Crèche

La micro-crèche « Mademoiselle Coccinelle » a ouvert ses portes le lundi 11 septembre avec 8 enfants inscrits.

Cette nouvelle structure située dans l'ancienne classe de CE1, peut accueillir 10 enfants par jour, âgés entre 2 mois et demi et 6 ans, de 6 h 30 à 18 h 30. Il existe également une 11<sup>ème</sup> place pour un accueil d'urgence.

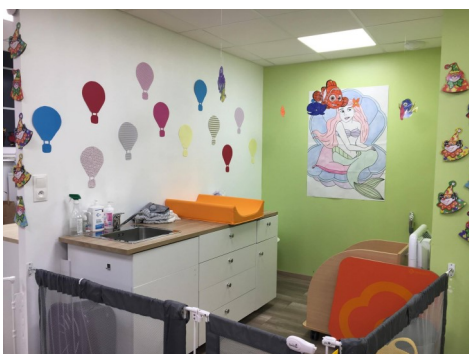
Les repas sont fournis par le Château d'Uzel et adaptés à l'âge de chacun, ils sont réchauffés et servis sur place.

La directrice de la structure, Mme Gay-Laget est également infirmière. Elle embauche une équipe de 3 animatrices diplômées et expérimentées (CAP petite enfance, Auxiliaire de puériculture et BAC pro service aux personnes).

Sont proposés des jeux, de la pâtisserie, des activités manuelles, motricité.... Toutes les activités se font dans le respect du rythme et de l'âge de l'enfant.

Les locaux sont adaptés aux activités, aux repas, à la sieste (11 lits) et à l'épanouissement de l'enfant dans un décor coloré.

Les horaires sont souples pour les familles, aucune obligation d'un minimum d'heures et d'un engagement sur la durée. Pour toute demande d'information ou pour une inscription, vous pouvez contacter Mme Gay-Laget Gaëlle au 07 71 07 67 74 ou par mail [gaellegaylaget@gmail.com](mailto:gaellegaylaget@gmail.com)



## Patrick Peinture

Depuis le 1<sup>er</sup> janvier 2017, Patrick JAVAUX a créé sa micro-entreprise de peinture.

Il vous propose ses services pour tous petits travaux d'intérieur (peinture, placo, papier-peint...) et d'extérieur (façade, crépi...).

N'hésitez pas à le contacter au 06.49.04.98.43 si vous avez des travaux à réaliser chez vous.

Patrick PEINTURE – 3 rue du Bourg à La Rivière-Drugeon

The logo for Patrick Peinture. The word "Patrick" is written in a large, bold, blue font. The word "Peinture" is written in a smaller, blue font below it. To the right of the text, there is a stylized graphic of a paintbrush with a blue handle and a purple and blue brush head.

# 1917 - l'année terrible

Depuis l'entrée en guerre le 3 août 1914, les pertes humaines sont considérables. La France compte 888 500 soldats tués. Le village de La Rivière n'a pas été épargné, vingt-huit de ses enfants sont morts sur les champs de bataille.

L'année 1917 ouvre le trentième mois de guerre. Du 6 janvier au 16 février, la France connaît une période de froid intense. Le nord-est du pays ne connaît aucune journée de dégel du 20 janvier au 9 février. Ces conditions météorologiques exceptionnelles faisaient la « Une » des journaux. Le journal de Pontarlier dans la rubrique météorologique relate : « *Le froid. — La semaine qui s'écoule a été marquée par une température froide comme nous n'en avons pas subie encore cet hiver, que nous annonçons devoir être rigoureux. Le froid a pénétré dans les habitations et presque partout on annonce des pompes gelées et les réserves d'eau glacées. Le thermomètre a varié de 27° au-dessous de zéro aux environs de Mouthe à 12° au-dessous de zéro dans la journée de mardi à Pontarlier. La moyenne de ces trois derniers jours a été de -15°. Et ça continue* » Des records furent sans doute battus dans les fonds de ravins qui jalonnent le champ de bataille. Les lettres d'époque évoquent aussi cette période glaciale et le témoignage d'Henri Rousselet, soldat de La Rivière, ne manque pas de le rappeler : « *...je rejoins mon régiment sur le front. C'est février 1917 et nous souffrons du froid, il fait -25°, le vin gèle dans les bidons et il faut la hache pour couper le pain* ».

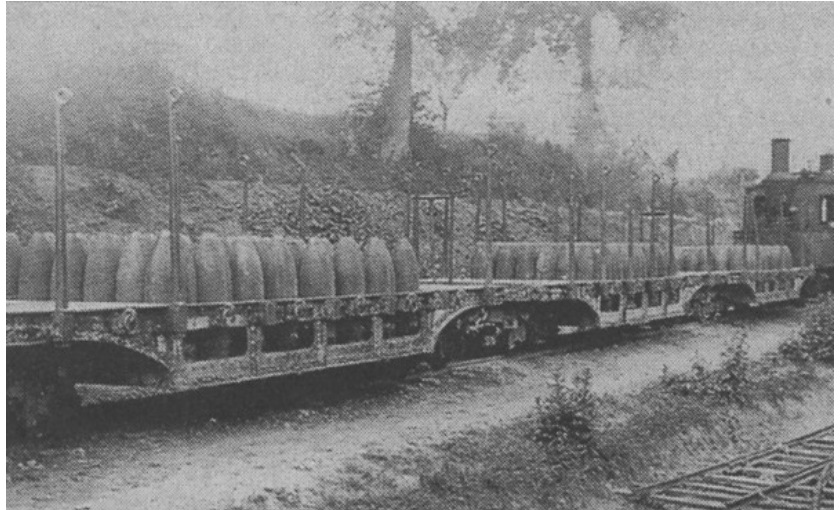


Jusqu'en 1917, le front est stable. Après les échecs de l'armée française en 1915 en Artois et en Champagne et en 1916 dans la Somme, le nouveau commandant de l'armée française, le général Nivelle promet aux dirigeants politiques d'obtenir une victoire décisive sur le front ouest. Avant la fin du printemps 1917, il s'engage à rompre le front « d'un seul coup, en 24 ou 48 h ». Le lieu choisi est le Chemin des Dames entre Reims et Soissons. Dans ce secteur, les Allemands avaient opéré un retrait stratégique pour consolider leurs positions par une ligne de défense très élaborée, la ligne Hindenburg. Le Chemin des Dames est transformé en une véritable forteresse.

Dès le mois de janvier le plan d'attaque est arrêté. L'offensive est prévue au printemps. Après le terrible hiver qui avait paralysé tous les efforts, la préparation matérielle reprend avec une intense activité ; construction de voies de chemin de fer, élargissement de routes puis transport des matériels : baraquements, bois pour les tranchées, tôles, fils de fer etc.,

approvisionnement des vivres et installation de six hôpitaux d'évacuation.

L'artillerie met en place des moyens énormes : sur un front de 40 kilomètres prennent place 5343 pièces dont 1930 de gros calibre. Le stock des munitions est



considérable : plus de 25 millions d'obus de tous calibres.

Enfin, pour la première fois les chars d'assaut doivent prendre part à l'attaque en grand nombre, en accompagnement des fantassins.

L'artillerie entre en action le 6 avril. Pendant 10 jours ce sont 5 millions d'obus de gros calibre qui seront tirés sur les défenses allemandes, mais ces tirs n'occasionnent pas de gros dégâts sur les lignes ennemies.

C'est pendant cette période que le soldat de La Rivière Marc Courtois est « *tué net par un projectile ennemi en servant sa pièce* », le 11 avril 1917, à Pontavert, à proximité du chemin des Dames. Il avait 25 ans et était canonnier-servant dans le 59<sup>ème</sup> régiment d'artillerie de campagne.

L'offensive commence le 16 avril. Henri Rousselet poursuit son témoignage :

« *Nous revenons dans l'Aisne pour l'attaque du 16 avril 1917. Nous pensons que les Allemands sont à bout, nous allons foncer à l'attaque avec le drapeau et la musique. Hélas comme musique, nous en avons reçu un coup* ». De fait, l'échec de l'offensive est consommé en une journée. L'avance est de 500 m au lieu des 10 km escomptés, au prix de pertes énormes 29 000 morts en dix jours. Le général Nivelle poursuit les offensives jusqu'au 19 mai. Elles coûteront 140 000 hommes (tués, blessés et disparus) à l'Armée française.

Après l'attaque du Chemin des Dames, la

désillusion est immense chez les soldats. Ils ne supportent plus les sacrifices inutiles. Henri Rousselet poursuit : « *C'est la période des mutineries. On nous a bourré le crâne, le moral est à zéro, les permissions dérisoires et à l'arrière, les civils montent le coup aux poilus. C'est pourquoi on verra des régiments se révolter.* » Il s'agit surtout d'explosions de colère, les soldats n'en peuvent plus des hécatombes, ils refusent de remonter en ligne. Il ne s'agit pas de ne pas faire son devoir, de désertir mais plutôt de montrer son mécontentement à l'égard de ces offensives meurtrières et inutiles. Les soldats réclament l'amélioration de leurs conditions d'existence : la nourriture, les permissions... Le général Nivelle est remplacé par le général Pétain le 15 mai 1917, à la tête de l'Armée française. Il améliore les conditions de vie des poilus par un meilleur ravitaillement et surtout des permissions plus nombreuses. Il rétablit l'ordre et devient très populaire auprès des soldats.

Pendant cette période d'autres événements vont se produire :

Le 23 février 1917 éclate la révolution russe. La seule information qui paraît certaine est l'abdication du tsar Nicolas II. Dès lors la défection de la Russie, affaiblie par les mouvements révolutionnaires, est à craindre et de ce fait le report des forces de l'Allemagne sur le front à l'ouest.

Le 16 janvier 1917 l'Allemagne propose au Mexique, par un télégramme secret, de préparer une alliance contre les Etats-Unis. En contrepartie l'Allemagne promet une aide financière et la récupération du Texas, du Nouveau-Mexique et de l'Arizona. Intercepté par le Royaume-Uni et publié dans la presse américaine, ce télégramme va provoquer une vive indignation dans l'opinion publique américaine.

Fin janvier, L'Allemagne reprend la guerre sous-marine à outrance. Les attaques sous-marines relancées en février deviennent une véritable entrave à la navigation commerciale. Le commerce des Etats-Unis, surtout basé sur les ventes aux pays de l'Entente,\* est menacé. Le 19 mars, un bâtiment américain, le *Vilgentia* est coulé.

Le 6 avril 1917, les Etats-Unis déclarent la guerre à la Triple Alliance\* brisant une longue tradition de neutralité.

C'est dans ce contexte qu'un soldat de La Rivière perd la vie. Louis Rousselet est mort, le 16 avril 1917, à bord du *Sagrès*. Lors d'un voyage Marseille-Bizerte-Salonique, le bateau saute sur une mine au large de Bizerte. Louis Rousselet était soldat au 175ème régiment d'infanterie et repartait en Orient après une permission. Il avait 22 ans. Il avait été cité à l'ordre du régiment le 25 septembre 1916 : « *Agent*



*de liaison, et au front depuis le 4 mars 1915, aux Dardanelles et en Orient, a fait preuve à Florina d'un courage remarquable, apportant sous la rafale, quoique légèrement blessé, ordres sur ordres ».*

Le parcours de ce soldat et les circonstances de sa mort rappellent que le front des Balkans, dont on parle souvent en tant que campagne d'Orient, fut le théâtre d'opérations militaires importantes. Les soldats ont connu des souffrances terribles : les maladies, le climat, l'éloignement s'ajoutant aux combats proprement dits. Près de 300 000 soldats français, dont plus de 50 000 ne sont jamais revenus, ont combattu dans les Balkans.

Les événements de 1917 ont une portée historique considérable au point d'en faire le tournant de la Grande Guerre. Mais les événements qui ont marqué la mémoire collective ne revêtent pas tous une importance historique. Les mutineries par exemple ont fini par laisser une empreinte mémorielle profonde en France. Pourtant elles n'ont changé ni le cours de la guerre ni le cours du siècle, si on les compare à d'autres faits majeurs de cette « année terrible » : la révolution russe ; l'intervention américaine ; la mondialisation du conflit avec l'entrée en guerre, à la suite des Etats-Unis, du Panama, de Cuba, de la Grèce, du Brésil, de la Chine ; les conflits en Orient.

\*Triple Alliance : Allemagne, Autriche-Hongrie, Italie

\*Triple Entente : France, Grande-Bretagne, Russie



# Faune et Flore

## Le crapaud accoucheur ou Alyte

On peut rencontrer trois espèces de crapauds dans la vallée du Dugeon : le crapaud commun, le crapaud calamite et le crapaud accoucheur ou alyte.

Ce sont des animaux protégés.

Le crapaud accoucheur est discret et rare.

A La Rivière Dugeon, il vit même au centre du village mais il est plus facile de l'entendre que de le voir.

**HABITAT :** l'Alyte est une espèce pionnière. Il colonise rapidement de nouveaux habitats. Il vit la plupart du temps en milieu assez sec, par exemple sous une pierre, un vieux mur ou dans un terrier mais toujours à proximité d'un point d'eau.

Son mode de vie est terrestre et nocturne.

**DESCRIPTION de l'ADULTE :** c'est le plus petit de nos crapauds (4 ou 5 cm). Il est de couleur grise, son dos est granuleux, l'œil à l'iris doré ou argenté avec la pupille verticale (photo 1).

Il se déplace en marchant ou sautant. Il se nourrit de petits animaux vivants : insectes, limaces, escargots, vers, etc.



Photo 1



Photo 2

**REPRODUCTION :** Pendant la période de reproduction (au printemps et en été), les mâles émettent des sons flûtés très agréables, au rythme de 20 à 50 par minute.

L'accouplement se fait à terre et de nuit. Le mâle aide la femelle à expulser ses œufs, d'où le nom de crapaud accoucheur. Le mâle enroule autour de ses pattes postérieures 2 chapelets d'œufs (de 20 à 60 œufs) qu'il portera comme dans une sorte de panier. L'opération est compliquée (photo 2 et schéma photo 3).

Il cherche ensuite un endroit favorable pour se cacher, et 3 semaines durant, il ne sort plus et ne

mange plus. Puis il gagne une mare ou un autre point d'eau pour libérer les têtards.

Les têtards sont gris et peuvent atteindre une grande taille, ils sont carnivores. La métamorphose est comparable à celle des autres crapauds ou grenouilles.

L'aménagement de la mare pédagogique a tenu compte des caractéristiques de l'habitat de l'Alyte, notamment par la présence de gros cailloux au bord de la mare pour lui fournir des abris.

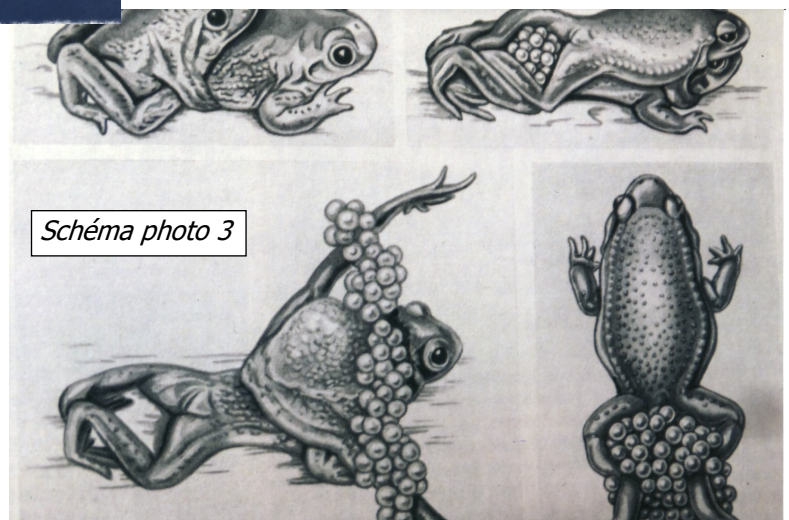


Schéma photo 3

# Évènements

## La brocante

Sous un beau soleil de printemps s'est déroulée la première brocante de l'US Laveron le dimanche 9 avril 2017. Les habitants du village et des villages voisins étaient venus en nombre pour le plus grand bonheur de nombreux exposants.

Rendez vous est pris pour l'année prochaine, le dimanche 8 avril 2018.



## Nettoyage du village

Le samedi 29 avril, par un temps radieux, une vingtaine d'habitants et/ou de membres des associations de pêche et de chasse ont sillonné les rues du village à la recherche de déchets. Les sacs-poubelle ont été vite remplis. Chacun a pu remarquer les changements d'habitude quant au fait de jeter délibérément des déchets en pleine rue.

Quelques sites restent encore la cible de « jeteurs » comme les aires de jeux, les arrêts de bus... mais nous comptons toujours sur le civisme de chacun pour améliorer cette situation.

## Fête des escargots

C'est sous un magnifique soleil que la 41ème fête des escargots s'est déroulée les 16, 17 et 18 juin. Une fois de plus, l'escargot était au centre de toutes les attentions. Les dégustations du vendredi soir et du dimanche ont ravi les papilles des petits et des grands.

Outre cette dégustation, la scène de la fête des escargots accueillait le vendredi soir Benoit Chabod, les Spiders, ainsi que DJ Tanguy. Le samedi soir, le public a pu assister aux concerts des groupes Happiness et SEPT suivis d'un bal avec Let Dzur.

Ce beau week-end fut également une réussite pour les enfants avec diverses animations permanentes et gratuites du dimanche après-midi comme les structures gonflables, initiations aux arts du cirque, et avec une nouveauté cette année, un taureau mécanique.



Le public a également pu découvrir divers spectacles tels qu'un show de grande illusion, une démonstration avec l'homme le plus fort du monde, sans oublier le traditionnel tiercé des escargots avec à la clef des lots allant jusqu'à 750 € en bons d'achat.

Le week-end s'est clôturé avec un bal animé par Les Snails, toujours dans cette ambiance conviviale et bon enfant qui caractérise la fête.

Ce fut, une fois de plus, une fête réussie, grâce à tous les bénévoles que nous tenons à remercier.

## Expo tourbières du Jura

Du 13 septembre au 6 novembre 2017, vous avez pu admirer une exposition sur le thème « Précieuses tourbières du massif du Jura ».

Cette exposition conçue dans le cadre du programme Life tourbières du Jura, nous invite à découvrir les tourbières du massif du Jura en 11 structures déroulantes richement illustrées.

Mentionnant les tourbières des Rousses et de Frasne, cette exposition a pour objectif de sensibiliser un large public à la richesse patrimoniale des tourbières, aux enjeux les concernant et à l'intérêt de leur conservation.

Plus d'infos sur les actions du programme de réhabilitation fonctionnelle des tourbières du massif jurassien franc-comtois sur [www.life-tourbieres-jura.fr](http://www.life-tourbieres-jura.fr)



## Trail du Dugeon dimanche 3 septembre 2017

Encore une belle réussite pour cette 11<sup>ème</sup> édition ensoleillée du trail du Dugeon, les bénévoles ont su se mobiliser pour offrir une manifestation sans faille et très appréciée de tous les participants.

Pour le trail, les circuits bien rôdés sur 16 et 26 km ont ravi les coureurs par leur diversité, leur technicité, et le bon balisage,...



en évidence : Vincent Coupat 1<sup>er</sup> Homme et Cécile Folzer 1<sup>ère</sup> Dame.

Le challenge J.Claude Vittver équipe mixte sur 26 km a été remporté par le couple Jacquot – Peugeot du ski club de Damprichard.

Après de tels efforts, les sportifs ont pu se reconforter avec la succulente tartiflette préparée par Yves Bohin. L'après-midi, les animations sportives se sont poursuivies dans le village avec les courses patrouille familles et enfants, une animation insolite où les enfants ont la possibilité de courir avec leurs frères, sœurs, cousins, parents.

Prochain rendez-vous la course patrouille en ski le 4 février 2018.

Pour connaître le programme du club : [www.skiclubfrasnedugeon.fr](http://www.skiclubfrasnedugeon.fr)

Pour la randonnée, le circuit permettait de découvrir le Laveron, les sapins présidents, puis l'espace naturel sensible du lac de Bouverans présenté sur place par Emmanuel Redoutey. La participation a été en légère baisse due aux mauvaises conditions météo les 3 jours précédant la course. Ce sont les orienteurs (en équipe de France de course d'orientation) qui se sont mis



## Exposition Madagascar

Les samedi 30 septembre et dimanche 1er octobre, l'Association Culturelle a une nouvelle fois accueilli à la Maison du Temps Libre l'exposition de photos de Madagascar proposée par l'association Equinoxe.

La photographe, Patricia Coignard, a eu l'occasion lors de son voyage en 2016 de visiter la prison de Tananarive. Deux choses l'ont frappée : les conditions de détention inhumaines des prisonniers (souvent emprisonnés pour le vol d'une poule ou autre méfait tout aussi anodin) qui attendent pendant des mois, voire des années leur procès, et le respect de ces prisonniers pour sœur Agnès, une religieuse qui s'occupe d'eux et essaie de faire en sorte qu'ils puissent au moins manger autre chose que l'éternel igname qui constitue leur repas quotidien. Pour cela, elle a appris aux hommes à broder (les broderies sont vendues au profit de tous) et a créé un potager et une porcherie dans l'enceinte de la prison.

Equinoxe, association artistique, et Gas'Espoir, association humanitaire, ont joint leurs forces afin d'aider financièrement sœur Agnès dans sa rude et belle mission.

Patricia Coignard a choisi le thème du travail pour cette exposition qui sera présentée à nouveau en octobre à



Saint Malo. C'est ainsi que les visiteurs ont pu voir de très belles photos de paysans, d'artisans, de commerçants mais aussi de chercheurs d'or. Le samedi soir, un repas malgache préparé par Marina Razafindrazaka (présidente de Gas'Espoir) aidée de

Caroline Dulac, a régalé presque 90 convives. Ces deux journées ont été très riches en échanges de toutes sortes. Le bénéfice conséquent va permettre à sœur Agnès de réaliser quelques-uns de ses projets pour améliorer le sort de ses protégés. Equinoxe et Gas' Espoir remercient de tout cœur l'Association Culturelle et la municipalité sans lesquelles cette manifestation n'aurait pas été possible.



## 2<sup>ème</sup> Nuit du folk du drugeon

Le samedi 21 novembre 2017 pour la deuxième année consécutive l'Association culturelle de La Rivière-Drugeon et l'association Tant'a ont organisé la "2<sup>ème</sup> NUIT DU FOLK DU DRUGEON".

Comme l'an passé, un atelier gratuit d'initiation aux danses folk fut animé par Emmanuel Redoutey de 16h à 18h ; malgré une fréquentation en baisse, les danseurs sont repartis enchantés.

En première partie de soirée Michel Deniset et le « Petit Orchestre du Coin » ont mis tout de suite les danseurs dans l'ambiance du bal.



Suivront ensuite les groupes TOUM'VA, BIZ TATASSS et « La Troupe des violons du Jura » qui firent danser la centaine de personnes présentes. La soirée s'est terminée avec un concert-bal de musique Cajun par le groupe des ZARICOTS CAJUN.

A ce jour, les deux associations n'ayant pas fait le bilan de la soirée, nous ne pouvons pas annoncer avec certitude une troisième nuit du folk.

# Vie associative

## Association des anciens combattants et mobilisés de La Rivière-Drugeon

Notre association regroupe actuellement 15 personnes. Si nous avons enregistré le départ de M.TERRIBLE Patrick de Bouverans, nous avons accueilli M. SABATINI Jean-Pierre de La Rivière Drugeon.

Nos activités se limitent à la participation à 4 commémorations :

- 8 mai 2017 à La Rivière Drugeon (fin de la guerre 1939-1945)
- Célébration du Souvenir de Marie Hélène VUILLAUMIER, à la Planée sur le Laveron où résistante, elle a été abattue par l'ennemi et où elle a sa stèle (guerre 1939-1945)
- 11 novembre 2017 à La Rivière Drugeon (fin de la guerre 1914-1918)



• 05 décembre 2017 à Frasne (fin de la guerre d'Algérie)

Cette année, les Anciens Combattants de La Rivière-Drugeon avaient en charge l'organisation du repas annuel du 11 novembre. Il s'est tenu à la salle des fêtes de La Rivière-Drugeon où étaient regroupés les

Anciens combattants des communes de Bannans, Bonnevaux, Bouverans, Bulle et La Rivière-Drugeon.

Les dates précitées sont des cérémonies commémoratives et nous avons le plaisir d'y voir un nombre plutôt croissant de participants, ce qui est encourageant surtout lorsqu'il s'agit de jeunes.

Peut-être qu'à l'avenir des chants patriotiques animeront encore plus ces rencontres.

Merci à tous pour votre présence ces jours-là et à la municipalité pour son hospitalité.



## ADAC

L'Association des Artisans Commerçants de La Rivière Drugeon a organisé le samedi 8 juillet 2017, sous un soleil radieux, une GUINGUETTE. Au programme : animations pour les enfants, casse-boîtes, tir à la corde, course aux sacs, jeux de fléchettes. Tous les éléments

sont réunis pour une bonne journée avec la musique assurée par Gérard Valion, dit le T'sin.

L'argent récolté lors de cette manifestation festive a été redistribué au service pédiatrique de l'hôpital et à d'autres œuvres aidant les personnes en difficulté.

Des projets sont prévus pour 2018. Nous vous attendons nombreux.

Président : Robert Bachelet

Vice-Président : Gilles Lonchamp

Trésorier : Jean-Marie Patoz

Secrétaire : Stéphanie Vouillot

Membres : Christian Lonchamp, Emilie Pouthier.

## LA BOULE RIPARIENNE

1977-2017, le club de pétanque a quarante ans. Il fut créé par messieurs Lombard Jacques, Bressand Gaston et Cart Jean.

Cette année, nous avons organisé deux concours en doublettes formées, ouverts à tous. Ils ont eu lieu le dimanche 30 juillet où nous avons eu seulement 19 doublettes et le dimanche 27 Août où 34 doublettes se sont affrontées lors du challenge "Albert Bressand".

Le samedi 30 septembre, nous avons clôturé la saison par le traditionnel concours des sociétaires. La journée a débuté par l'apéritif servi au local puis un repas au restaurant chez "Lou-Let", le tout offert par la Société de pétanque. Malheureusement, l'après-midi la pluie s'est invitée et nous avons dû nous replier sur les terrains couverts afin de terminer cette agréable journée passée dans la bonne humeur.

Comme toutes les années, les concours du jeudi ont été organisés avec l'association de Bulle-Bannans. Les 10



meilleurs joueurs de la saison ont été récompensés lors d'un repas convivial.

En 2018, toutes les manifestations seront reconduites.

Lors de l'assemblée générale, M. Daniel Cybula est venu rejoindre le comité et nous souhaiterions que d'autres personnes se mobilisent afin d'assurer la relève.

Nous vous attendons nombreux au terrain du Placel pour des moments de détente dans la bonne humeur.

Vous pouvez acheter votre carte de membre auprès de Pascale Perrin pour la somme de 10 €.





## Club de l'amitié

Le club de l'amitié se porte bien, avec toujours 70 inscrits. L'année 2016 s'est terminée par le repas de Noël préparé par J-C traiteur, avec la présence de Gisèle et de ses très belles chansons.

Nous avons fêté les 90 ans de Solange Paulin, les 85 ans de Michelle D'houtaud et Renée Bertrand et les 80 ans de Jeannine Romanzini et Gilberte Drogrey.

Au cours de nos après-midis de rencontre, les jeux de cartes dominant (tarot et belote) mais certains s'adonnent à d'autres jeux comme le scrabble ou le nain jaune par exemple.

Notre loto du lundi de Pâques à Chaffois a rencontré moins de

succès que l'an passé.

Les joueurs de Tarot ont remporté la coupe « La Ferrière ». Bravo à eux.

Au printemps, nous avons dégusté les traditionnelles grenouilles à Maison-du-Bois et nous avons organisé un voyage à Pesmes en Haute Saône, avec une balade en bateau sur la Saône à St Jean de Losne.

Le 12 septembre, malgré la pluie, nous avons participé à la ronde de la communauté de communes à Vaux et Chantegrue où un bon repas nous attendait.

Le 22 septembre, nous avons remplacé le traditionnel pique nique de Cessay par une friture à l'Escale.



Haut-Doubs

## CPIE

L'année 2017 fut remplie de projets et d'animations pour le CPIE du Haut-Doubs sur le territoire de la commune : accueils de loisirs, concours photos amateur, « jardin en fête », création de jardin, tenue de stand sur des manifestations, formations professionnelles, nouvel ouvrage, etc.

### Accueil de loisirs

L'équipe d'animateurs du CPIE propose pendant les petites et grandes vacances un accueil de loisirs à la maison de l'environnement. 5 semaines d'animations ont été proposées avec différentes thématiques : **Carnaval olympiques, herbes folles, les petits explorateurs, Chasse eau trésor, mission photo nature.** C'est ainsi que **52 enfants** du secteur ont pu participer aux activités suivantes : construction de cabanes, chasse au trésor, cuisine sauvage, observation des oiseaux ou des petites bêtes, etc.

### « Jardin en fête » 2017

En partenariat avec l'association culturelle, le CPIE a organisé le samedi 7 octobre la journée festive « Jardin en fête » avec pour thème « les plantes sont à l'honneur ! ». Au total, nous avons accueilli **430 personnes** sur la journée. Cette journée fut rythmée par les visites du jardin, le troc plantes, les animations, démonstrations, marché de producteurs, expositions...

### Concours de photographie amateur « Regards, au fil de l'eau »

Le CPIE a organisé du 28 août au 19 septembre 2017, un concours amateur de photographie intitulé « **Regards, au fil de l'eau !** » segmenté en deux

thématiques : La vallée du Dugeon (*vue d'ensemble, faune, flore, rivières, étangs...*) et l'eau sous toutes ses formes (*patrimoine lié à l'eau, eau de consommation, eau de jardin, l'état de l'eau...*) avec deux catégories junior et adulte. Le concours a réuni **34 participants avec 66 photos** réparties dans les deux thématiques. Il n'y a pas eu de participant pour la catégorie junior. Le jury a sélectionné 8 photos par catégorie (16 photos au total) qui ont été soumises au vote du public lors de la journée « **Z'eau'lympiques** » du 24 septembre et soumises au vote des internautes sur la page Facebook du CPIE du Haut-Doubs. L'annonce des lauréats et la

remise des prix ont eu lieu lors de « Jardin en fête » le samedi 7 octobre. Retrouvez l'ensemble des 16 photos sélectionnées sur la page Facebook du CPIE du Haut-Doubs.

*Financements : Agence de l'Eau RMC, DREAL Bourgogne-Franche-Comté, Conseil Régional Bourgogne-Franche-Comté, Conseil Départemental du Doubs.*

*Partenaires : Communauté de communes Frasne-Druegeon, Atelier photographique Pontissalien, Librairies Rousseau et l'Intranquille.*

### La transition énergétique

Le CPIE du Haut-Doubs coordonne un projet régional sur le thème de la transition énergétique et intervient avec les trois autres CPIE de Franche-Comté auprès de quatre territoires : PETR du Doubs Central (25), la communauté de communes Jura Nord (39), le PNR Haut-Jura (39) et la Communauté de communes Rahin-Chérimont (70). L'objectif est de contribuer à une prise de conscience des enjeux énergétiques sur nos territoires et également de faire découvrir des citoyens qui réalisent, à leurs échelles, des actions en faveur de la transition énergétique ! Découvrez les portraits, les conférences sur votre territoire, animations et astuces sur [www.cpiehautdoubs.org](http://www.cpiehautdoubs.org)

*Financements : Région Bourgogne-Franche-Comté, ADEME Bourgogne-Franche-Comté, AG2R la Mondiale, CPIE de Bourgogne-Franche-Comté.*

### Nouvel ouvrage « Aux arbres citoyens » du

### dessinateur de presse Dobritz

Dessinateur de presse renommé, **Dobritz** nous livre ici quelques-uns de ses dessins originaux : œuvres d'art, comme « inspirées du cinéma muet », empreintes de poésie, d'humour, de tendresse, de sarcasmes parfois, ou encore d'engagement positif. Avec lui, la forêt n'est plus cachée par l'arbre. D'un trait sûr, ses dessins à l'acrylique et à l'encre de Chine suscitent un autre regard sur ces végétaux qui occupent une place importante dans notre culture et notre société. Entrez dans ce refuge de l'imaginaire, de la rêverie, où la simplicité des traits et la subtilité des dessins ne font qu'un, pour nous rappeler que l'arbre occupe une réelle place dans notre société, éveillant notre esprit critique et notre sensibilité à l'environnement.

**Prix public : 9 €**

Ouvrage disponible en vente sur [www.cpiehautdoubs.org](http://www.cpiehautdoubs.org) ou en vente directe au CPIE Haut-Doubs.



## Association culturelle

Pendant l'année 2017, l'Association Culturelle a poursuivi ses activités particulièrement au Jardin de Curé. Les visiteurs ont apprécié les diverses manifestations : rendez-vous au jardin en juin, visites commentées durant l'été avec l'historique, les techniques de jardinage au naturel et en octobre la fête d'automne, en partenariat avec le CPIE, visite des seniors dans le cadre de la semaine bleue. Les classes de l'école maternelle ont également passé une demi-journée au jardin dans le cadre de leur projet pédagogique.

Outre les animations au jardin, l'association Culturelle a proposé un bal-folk en octobre, et travaille toujours sur



le passé de notre village au travers du Centenaire de la Première Guerre Mondiale, en collaboration avec des passionnés des dix villages de la Communauté de communes Frasne-Druegeon.

Venez-nous rejoindre, l'association est ouverte à tous, sans cotisation avec pour seule motivation une passion pour La Rivière. L'assemblée générale se tient courant janvier et est annoncée par affichage.

Contacts : Président : Hervé Claudet

Trésorière : Danielle Grillon

## La Gâchette d'or

Notre stand de ball-trap a connu en 2017 une très bonne fréquentation et a enregistré de nombreux nouveaux adhérents.

Quatre concours ont été organisés :

- Les championnats de Franche-Comté de fosse universelle
- Les championnats du Doubs de skeet olympique
- Un grand Prix Skeet Olympique
- Notre concours de fin d'année ouvert à tous

Nous avons en projet de changer le nom de notre association. Pour cela nous devons trouver un nouveau logo en rapport avec notre lieu d'activité et facilement identifié en faisant une recherche sur internet.

Nous avons déjà fait une ébauche de ce projet qui n'est pas définitif, mais la nouvelle entité qui rassemble le plus d'avis favorable est **Ball-trap Club La Rivière Drugeon.**



Nouveau Logo proposé

lancer un appel.

Nous recherchons une personne qui pourrait nous installer une cheminée dans notre local d'accueil, car nous devons percer le toit qui est en tôle sandwich et cela doit être fait par un connaisseur en la matière.

Si vous êtes cette personne et que vous voulez faire des



dit DÉDÉ.

Originaire de La Rivière Drugeon il y a passé toute sa jeunesse, passionné de chasse, il a arpenté tous les recoins de la commune.

Très bon tireur, il a remporté de nombreux concours à la fosse, sa discipline favorite.

Il est très bricoleur, il touche à tout et il a œuvré sans compter ses heures pour la construction de notre magnifique local d'accueil et pour les installations de tir.

Tout ce qu'il entreprend est fait dans les règles de l'art.

D'une gentillesse exemplaire, il est toujours disponible pour rendre service s'il le peut.

Il est le plus ancien membre du club et il a exercé le poste de trésorier pendant de nombreuses années et nous rendait les comptes au centime près.

DÉDÉ a beaucoup donné pour **La Gâchette d'or** et nous le remercions.

Je présente à tous les lecteurs du R'VIRAT mes meilleurs vœux pour 2018.

Le Président **de La Gâchette d'Or** : Michel MARECHAL

## Le Foyer

Outre la Fête des Escargots qui a lieu chaque année le week-end du 3<sup>ème</sup> dimanche de juin, le Foyer organise également, le Bal des Cochons au mois d'avril, et la Boom à Boris.

En 2018, nous aurons également le plaisir de participer à l'organisation de la randonnée des fruitières qui aura lieu le 13 Mai à La Rivière Drugeon.

Pour rappel, l'association loue du matériel pour vos manifestations :

Tables, bancs, tireuses à bière: Florent Monnier au 06.32.66.19.15

Sonorisation : Yannick Vuittenez au 07.89.88.38.05



**FÊTE DES ESCARGOTS**  
Association "LE FOYER"

Camion-remorque frigorifique : Sébastien Bressand (dit Boris) au 06.81.73.39.74

Le terrain de tennis du village est également géré par l'association. Vous pouvez trouver les informations nécessaires pour jouer de mars à octobre sur le tableau d'affichage situé devant le terrain ou en contactant Lydie Trimaille au 03.81.49.80.79.

Président : Jérémy Grillon

Vice-président : Florent Monnier

Trésorier : Yohann Grillon

Secrétaire : Claire Bertrand

## Club fait main

25 ans que le CLUB FAIT MAIN existe à La Rivière-Drugeon. Il fut créé par 3 amies passionnées de peinture et de bricolage, Evelyne LEFEVRE, Véronique ROUSSELET et Brigitte BOITEUX. Evelyne et Véronique sont toujours là pour vous accueillir et Béatrice COUTERET est venue rejoindre rapidement les membres dirigeants.

Au fil des années, 118 personnes sont passées exercer leur talent, de tous les horizons, même de Tasmanie, certains plus ou moins longtemps.

Depuis 2003, grâce à la commune et aux époux des adhérentes, de nouveaux locaux ont été créés, très fonctionnels, avec une large documentation, et du matériel qui a évolué et grossit au fur et à mesure de nos diverses activités (soie, peinture sur bois, bijoux, fimo, encadrement, cartonnage, serviette, mosaïque, etc) et cette année nous pratiquons 2 nouvelles techniques : MIX MEDIA et Vinyl perforé.



Depuis le début, la bonne humeur, la convivialité, l'échange de savoirs règnent et ne se sont jamais démentis.

Mais il manque juste un peu de jeunesse pour nous apporter sa créativité, son savoir faire, alors nous vous attendons : Rue Charles le Téméraire, 2<sup>ème</sup> étage

Les lundis de 13.30h à 16.30h et mardis de 20.30h à 23.00h

La cotisation est de 35 € par année, et nous vous proposons pour venir essayer 3 séances gratuites.

Téléphone : 03.81.49.80.19 ou 03.81.49.80.15



---

## Association des parents d'élèves

L'Association des Parents d'Elèves intercommunale de la Vallée du Drugeon a pour principal objectif d'organiser des manifestations afin de soutenir financièrement les différents projets d'écoles et soulager les familles déjà très sollicitées par ailleurs.

- Classe de mer pour les élèves de CM2
- Voyages et sorties scolaires de fin d'année
- Dons aux écoles maternelle et primaire (ex : matériel pédagogique, appareils photos,)

Financement de spectacles, d'activités ludiques etc.

Le bureau est constitué d'une vingtaine de membres dont :

Président : Pierrick GARNIER

Vice-Présidente : Mélanie AUBRY

Trésorière : Aurélie SCHELL

Secrétaire : Stéphanie Deroze

les dates à retenir pour nous apporter votre soutien :

Courant février, vente de fromage (comté, raclettes et morbier).

Courant mars, journée ludi toy's.

07 juillet 2018, kermesse de fin d'année.

N'hésitez pas à rejoindre l'association et venir partager vos idées !

Contact : apedrugeon25@orange.fr ou sur notre page facebook : Association des parents d'élèves « Vallée du Drugeon » ou le président au 06.71.01.63.67.

## Club TOP FORME

Le club TOP FORME a repris ses cours pour l'année 2017-2018. C'est toujours Adeline Bouhier, que nous apprécions toutes pour son dynamisme qui anime nos séances. Les activités de gym, où l'on pratique : zumba, cardio, abdos, step, fessiers..., ont lieu tous les lundis soir de 20h à 21h à la MTL et se déroulent dans une ambiance sportive et joviale.

Durant l'année, nous avons 2 moments de convivialité, l'un avec la dégustation de la traditionnelle galette des rois en début d'année, et l'autre lors d'une soirée au restaurant pour clôturer la saison.

Le club compte cette année 30 adhérentes que nous remercions pour leur fidélité. Il y a toujours de la place pour accueillir de nouvelles et nouveaux licenciés.

Présidente : Myriam Cart-Lamy.

Vice-présidente : Pascale Brocard.

Secrétaire : Marianne Grillon.

Trésorière : Mélanie Putigny.

Assesseurs : Sylvie Droz-Batholet, Bernadette Brat et Chantal Patoz.

Pour tout renseignement, contacter Myriam au 06 07 42 96 02.



## US LAVERON

L'US Laveron vient de fêter son 1er anniversaire ! Pour cette première année nous comptons 70 licenciés et 4 équipes engagées :

Une équipe U7 (5-6 ans) et une équipe U9 (7-8 ans) qui s'entraînent les mercredis de 14h à 15h30 avec Joël Grillon et Julien Girard.

Une équipe U18 et une équipe séniors se retrouvent tous les mardis et jeudis soirs de 19h à 21h sous la houlette de Jean Claude Droz Bartholet, Adrien Trimaille et Clément Courtet.

Une entente féminine avec le Groupement jeune de l'Arche a été constituée pour répondre à une demande de nombreuses filles du club : 5 U9, 1 U12, 2 U15 et 5 U18.

Les U18 féminines s'entraînent les mercredis soir de 19h à 21h et sont dirigées par Stéphane Courtet.

Toutes personnes qui souhaitent s'investir dans le club pour jouer ou bien encadrer sont les bienvenues.

Pour accueillir tous ces joueurs et toutes ces joueuses, des travaux de réhabilitation du vestiaire sont en cours ou en projet.

Par ailleurs, le club organise différentes manifestations :

Une belote le dimanche 4 février.

Un loto à Chaffois le vendredi 8 mars 2018,

Une brocante, le dimanche 8 avril 2018,

Nous tenions à remercier tous nos sponsors : D'Houtaud Raphael, SCS, Haut Doubs Sécurité Incendie, Avia Thévenin Ducrot, Travaux publics Chagrot, la boissellerie Petite, Elevage Cart-Coltat et Pika Print ainsi que le conseil municipal de la Rivière Dugeon pour leur soutien.

Si au détour d'une promenade le long de l'étang les week-end vous apercevez nos équipes jouer, n'hésitez pas à venir les encourager !

Bureau :

Président : Julien Girard (06 89 34 49 74)

Vice-présidents : Joël Grillon et Jean-Claude Droz-Bartholet

Trésorier : Adrien Trimaille

Vice-trésorier : Kévin Dichamp

Secrétaire : Adeline Girard

Vice-secrétaire : Clément Courtet



## GYM SENIOR

**A** vos tapis et haltères !

Venant de La Rivière-Drugeon, Dompierre, Frasne, Bouverans, une vingtaine de dames motivées viennent s'entraîner dans la bonne humeur chaque lundi matin sous la houlette de Jocelyne. Cardio, assouplissements, équilibre, tout est mis en œuvre pour conserver son tonus et sa souplesse.

Alors, si le cœur vous en dit, venez nous rejoindre le lundi matin de 10h à 11h à la Maison du Temps Libre de la Rivière-Drugeon !



---

## Club Vétérans football

**V**ous avez plus de 33 ans et avez envie de décompresser après une dure semaine de travail, venez nous rejoindre au sein de l'équipe des Vétérans du DRUGEON SPORTS.

Nos matchs se déroulent en 2 phases, Avril à fin Juin et Septembre à fin Octobre, nous jouons 16 matchs par saison .

Tous les matchs se jouent le vendredi soir vers 19h30 sur le terrain de la Rivière pour ce qui est des matchs à domicile.

Les après matchs se terminent toujours autour d'un bon repas préparé par notre ami et traiteur JC où les exploits et les erreurs sont commentés.

Cette année tous les joueurs se joignent à moi pour remercier les 4 supportrices qui nous ont suivis lors de tous les matchs et pour leurs aides en 3<sup>ème</sup> mi-temps.

Contact Mr DUARTE Mario Tél : 06 40 55 61 57



Le Centre Communal d'Action Sociale a pour rôle de mettre en place des actions en faveur des populations en difficulté (personnes âgées, handicapées, familles en difficulté...).

Il propose chaque année aux personnes âgées de plus de 70 ans un repas afin de maintenir le lien social pour des personnes parfois isolées et offrent des chocolats aux personnes malades ou hospitalisées.

Il agit également auprès des personnes ou familles en difficulté financière. Il est averti par l'assistante sociale et peut intervenir pour une aide alimentaire.

Les membres du CCAS « visitent » les personnes fragiles et peuvent proposer aux personnes seules de leur faire des courses et d'autres services.

Chaque année, le CCAS de La Rivière Drugeon, qui a un budget propre et indépendant de celui de la commune, verse une subvention à l'épicerie solidaire « Le P'tit Panier » qui se trouve 4 place Jules Pagnier à

Pontarlier. Cette épicerie a pour mission de soutenir les ménages à faible revenu par une aide alimentaire ponctuelle qui leur permettra de mieux réguler leur budget.

Les personnes accueillies peuvent se procurer des denrées alimentaires et des produits d'hygiène à prix très réduits.

L'accès à cette épicerie est réservé aux personnes qui en font la demande auprès des services sociaux.

Les personnes bénéficiaires de ce service ou d'autres aides sont assurées de la confidentialité, c'est-à-dire qu'en aucun cas le nom des personnes en difficulté ne sera étalé sur la place publique. Les membres du CCAS estiment déjà difficile de faire la démarche de demander de l'aide et souhaitent être très discrets sur les aides afin de préserver la dignité de chacun.

Pour toute demande d'aide, vous pouvez contacter Mme Boidard, assistante sociale du secteur au 03 81 38 87 60.

## Repas des anciens

En janvier 2017, une cinquantaine de personnes se sont réunies autour d'un couscous. Convivialité et joyeux échanges ont rythmé cette journée. Rendez-vous est d'ores et déjà pris pour le prochain repas le samedi 20 janvier 2018.



## Anniversaire

Monsieur Joseph CHAMPREUX est le doyen du village. Il a fêté ses 95 ans à l'EPHAD de Levier entouré de ses enfants.

Les membres du CCAS ont partagé un gâteau avec lui pour fêter l'évènement.



# Infos diverses



Cette année encore, du 2 au 8 octobre 2017, vous avez été visité par des bénévoles de l'ADAPEI pour l'Opération brioches. Rappelons que les dons récoltés par la vente de brioches contribuent à l'amélioration du quotidien des personnes handicapées mentales, polyhandicapées ou autistes.

L'ADAPEI a pour mission de permettre aux personnes handicapées d'apprendre, de travailler, de se loger afin qu'elles grandissent et vieillissent sereinement.

En 2017, à Pontarlier, les dons seront destinés à :

- Soutenir la formation professionnelle et citoyenne des adolescents et des adultes
- Contribuer à l'amélioration des conditions de travail des ouvriers de l'ESAT (Etablissement et Service d'Aide par le Travail)
- Contribuer au développement d'activités artistiques et sportives pour les enfants, adultes et retraités

Merci à vous tous pour vos dons et merci aux bénévoles qui font du porte à porte pour vous proposer les brioches. En 2017, ce sont 168 brioches pour 1199 € qui ont été vendues par Christine, Florence, Mariane, Anne-Marie et Stéphanie. Un grand merci à elles.



La maison Ages & Vie de La Rivière-Drugeon permet d'accueillir 7 personnes âgées. Cette maison n'est pas une maison de retraite mais un nouveau domicile conçu pour des personnes qui se sentent seules et qui souhaitent faire face à une perte d'autonomie.

Les personnes résidentes de cette maison sont autonomes, libres de sortir quand elles le souhaitent. Elles cohabitent et partagent les repas. 3 auxiliaires de vie les accompagnent au quotidien pour leurs repas, leurs toilettes, l'entretien du linge, en fonction du niveau de dépendance de chacun.

Claudine, Manon et une auxiliaire remplaçante proposent des activités aux 6 résidentes que sont Mmes Aitel Suzanne, Duffait Paulette, Edme Simone, Marguet Jeanne, Paulin Solange

et Sigre Blanche.

Chaque semaine, elles participent à un atelier cuisine, à des activités variées comme des jeux de société, des activités manuelles... Le dimanche, elles bénéficient des croissants au petit déjeuner et d'un apéritif pris en commun.

Les anniversaires sont toujours fêtés dans la joie avec les familles souvent présentes pour partager un gâteau avec tous les résidents. Un goûter de Noël réunit chaque année toutes les familles dans la bonne humeur.

La taille « réduite » de cette structure permet effectivement une convivialité et une prise en charge personnalisée de chaque personne âgée.

Informations sur [www.agesetvie.com](http://www.agesetvie.com) ou 03.81.25.08.23

## Horaires SNCF

La SNCF propose des trajets quotidiens (bus et train) entre La Rivière-Drugeon et Pontarlier.

Pontarlier --> La Rivière Drugeon						
Bus	Lundi à vendredi	Lundi à vendredi	Lundi à vendredi	Lundi à vendredi*	Mercredi*	Dimanche
	6h49	14h10	16h55	18h35	12h42	16h40
TER	Lundi à vendredi	Lundi à vendredi	Lundi à vendredi	Lundi à samedi	Tous les jours	
	6h06	7h54	17h53	11h39	18h39	

La Rivière Drugeon --> Pontarlier					
Bus	Lundi à vendredi (1)	Lundi à vendredi*	Lundi à vendredi		
	6h08	7h20	13h15		
TER	Lundi à vendredi	Lundi à vendredi	Lundi à samedi	Tous les jours	Tous les jours
	8h22	18h07	7h24	12h23	19h25

\* Circule uniquement en période scolaire | (1) Ne circule pas du 2 juillet au 24 août



Le mouvement national « Familles Rurales » est né en 1943. Cette association reconnue d'utilité publique est apolitique et laïque. Elle a pour but de promouvoir certaines valeurs humaines :

Etre acteur de sa vie,

- Respecter les différences,
- Etre solidaire et créer des liens,
- Soutenir les plus fragiles,
- Participer et s'engager dans la société.

Ces valeurs sont mises en œuvre au travers des trois missions principales du mouvement :

- Défendre les intérêts des familles,
- Les accompagner dans leur mission d'éducation,
- Créer les services dont elles ont besoin pour tous les âges de la vie.

L'association des «Brimbelles» fait partie des 3000 associations locales. Petit retour en arrière sur l'histoire de l'association des Brimbelles :

- Fin des années 1980 : création de l'association à Frasne pour organiser des accueils de loisirs d'enfants pendant les vacances,
  - 2002 : ouverture de la halte-garderie ;
  - 2003 : ouverture de l'accueil périscolaire à Frasne ;
  - 2009 : ouverture de l'accueil périscolaire à Vaux et Chantegrue ;
  - 2015 : ouverture de l'accueil périscolaire à La Rivière-Drueon, dans la nouvelle école intercommunale.
- Au fil des années, d'autres activités ont vu le jour :
- Un club féminin réunit une douzaine de participantes pour des activités manuelles et de couture mais



également des jeux de société ;

Un vide-grenier et une vente d'hiver permettent aux familles de trouver du matériel d'occasion à prix modique ;

Des bénévoles de l'association participent aux animations du village : randonnée des fruitières, animations du comité des fêtes, ... ;

Des ateliers « informatique » permettent de débiter ou de se perfectionner.

L'association essaie d'être à l'écoute de ses adhérents pour cerner au mieux leurs besoins. Ainsi des enquêtes récentes auprès des familles de la CFD ont conduit :

- à augmenter l'amplitude des horaires d'ouverture de la halte-garderie ;
- à réfléchir à des évolutions concernant les accueils périscolaires et de loisirs.

Notre association est gérée par des bénévoles, avec un conseil d'administration composé de membres élus en Assemblée Générale : nous recherchons toujours des bénévoles prêts à s'impliquer ! Rejoignez-nous !

Toutes ces activités nécessitent des locaux adaptés et d'importants moyens humains (une vingtaine de salariés). Si une partie des charges est supportée par les familles et par la

Caisse d'Allocations Familiales, une part importante du fonctionnement est financée par les collectivités locales qui mettent des locaux à notre disposition et subventionnent les activités. Nous leur adressons tous nos remerciements.

Pour vous tenir informés des activités de l'association : <http://www.famillesrurales.org/lesbrimbelles/index.php>

14 rue de la gare - 25560 Frasne  
Tél. 03.81.89.85.07



## Amicale des Donneurs de Sang de FRASNE

Il est bon, de temps en temps, de rappeler la définition et le rôle de telle ou telle association. L'amicale des donneurs de sang est une association à but non

lucratif, régie par la loi de juillet 1901.

Elle est composée de personnes bénévoles (bénévoles uniquement) qui se mettent au service de l'équipe médicale chargée de la collecte de sang d'un secteur déterminé, en l'occurrence le secteur de Frasne. Les bénévoles sont chargés de préparer la salle de réception de la collecte afin que la délégation médicale déploie tout le matériel et l'équipement nécessaires à la récolte des pochettes de sang, voire de plasma de certains donneurs. Environ dix donneurs peuvent être prélevés en même temps, c'est dire l'organisation pour accueillir convenablement, et le plus confidentiellement possible.

En cuisine, les dames s'affairent et s'appliquent pour préparer et proposer une collation requinquante à chaque donneur. C'est un moment privilégié dans une ambiance sympathique offert à chacun, souvent l'occasion de retrouver des copains, des amis, motivés

par la même cause.

Au sein de l'association, chaque village du secteur est représenté par au moins un bénévole, qui peut être un référent. En voici la liste:

Bannans : Schaller Didier

Bonnevaux : Cote-Colisson Pierre (président)

Boujailles : Masson Bernadette

Bouverans : Monnier Joëlle (trésorière)

Bulle : Pasteur Claude (secrétaire)

Courvières : Musy Lucienne et Kovacic Christian

Dompierre : Trouttet Jean-Claude

Frasne : Benoit Eveline, Cart-Lamy Gilberte et Jeannin Colette (vice-présidente)

La Rivière-Drueon : Chognard Bernard

C'est avec grand plaisir que toutes ces personnes vous accueilleront aux prochaines collectes de 2018 à la salle d'animation de Frasne, de 16h30 à 20h :

Mercredi 24 janvier / Mardi 27 mars

Mercredi 18 juillet / Mercredi 3 octobre

Mercredi 28 novembre



34 avenue Fontaine Argent – BP 9999  
25027 BESANCON CEDEX  
03 81 81 23 77  
CD25@ligue-cancer.net

Prévenir pour protéger- chercher pour guérir - accompagner pour aider

Récemment les bénévoles de la Ligue contre le Cancer ont effectué la collecte annuelle dans votre commune. Leur dévouement et la générosité des donateurs ont permis de réunir la somme de 4 560,00 Euros qui seront employés pour aider les malades de notre région :

- recherche
- création à Pontarlier d'un Espace Ligue : activité physique adaptée, soins esthétiques
- accompagnement des malades :
  - . conventions signées avec le CHU de Besançon et l'hôpital de Pontarlier
  - . « Proximité Cancer » service de la Ligue offrant gratuitement et confidentiellement une aide psychologique et ou sociale
- dépistage
- information et prévention

Un immense merci à vous, donateurs et bénévoles, pour ce magnifique élan de générosité, sans oublier le soutien de la municipalité. Les reçus fiscaux seront édités très prochainement.

A noter dans vos agendas le concert des « Marchands de Bonheur » au profit de la Ligue le 20 avril 2018 à 20 H à Doubs

## La balsamine de l'Himalaya, une jolie plante... invasive et nocive pour l'environnement

Les fleurs mesurent entre 2 et 4 centimètres, de couleur rose ou plus rarement blanche. Les feuilles sont dentelées. La tige est creuse et ressemble à de la rhubarbe.

### Pourquoi faut-il l'éradiquer?

La balsamine de l'Himalaya est néfaste pour l'environnement. Elle a une forte capacité à se disséminer. Une plante peut contenir jusqu'à 800 graines. Des recherches récentes ont également prouvé que l'abondant nectar produit par la plante est très apprécié des insectes pollinisateurs au point de les désintéresser des plantes locales. Sa présence menace ainsi de nombreuses plantes indigènes dont elle occupe les habitats. En raison d'un système racinaire très superficiel qui disparaît en hiver, les risques d'érosion des berges sont accrus lors de son implantation.

### Procéder à son arrachage manuel

La balsamine de l'Himalaya s'extrait facilement du sol du fait de son système racinaire réduit. L'arrachage doit être réalisé au début de la période de floraison (fin juin-début juillet). Les plantes seront extraites entièrement du sol avant d'être rassemblées en tas sur sol sec, en dehors des zones inondables. La terre sera préalablement enlevée des racines pour éviter une reprise de la plante. Un deuxième et un troisième passages doivent être réalisés respectivement 3 et 6 semaines plus tard, afin d'éliminer les repousses éventuelles ainsi que les individus qui n'auraient pas été détectés lors du premier passage.



Dans le cadre de la lutte contre les plantes invasives, une action sera proposée (par l'Association de Protection du Val du Drugeon) aux habitants de La Rivière Drugeon le samedi 25 août 2018.

Les bénévoles seront conviés à l'arrachage de la Balsamine de l'Himalaya sur le territoire de la commune.

RDV à 13 h 30 place de l'Eglise pour le lieu-dit Pré de la caille.



## ADMR de FRASNE

L'Etat, les Collectivités Territoriales souhaitent de plus en plus que toutes personnes puissent rester le plus longtemps possible à domicile, dans leur village. L'ADMR a toujours accompagné les demandes de la société afin d'imaginer et de professionnaliser des services à domicile pour tous ceux qui veulent vivre chez eux dans de bonnes conditions et le plus longtemps possible. A La Rivière Dugeon, nous intervenons dans plusieurs familles, pour aider, accompagner des personnes fragiles et pour maintenir des personnes âgées dans leur maison, au plus près de leur famille, de leurs amis. L'ADMR participe ainsi au bien-vivre dans votre village.

De la naissance à la fin de vie, du malade au bien portant, l'ADMR propose à tous un service sur mesure.

- ▶ **Garde d'enfants à domicile**
- ▶ **Aide aux familles**
- ▶ **Ménage et repassage**
- ▶ **Aide aux personnes handicapées**
- ▶ **Portage de repas**
- ▶ **Maintien à domicile des personnes âgées** (*aide au lever, à la toilette, aux repas, entretien du cadre de vie*)
- ▶ **Téléassistance FILIEN** : *Monsieur Georges CUCHE*, bénévole de l'ADMR de Frasne procède à l'installation du matériel adapté à vos besoins. Ainsi vous êtes relié à un professionnel, 24 h sur 24.
- ▶ **Port'âge** : Pour les personnes qui souhaitent emprunter des livres, des CD, des DVD à la Médiathèque de Frasne, nos aides à domicile prennent en charge cette distribution.
- ▶ **Ateliers des savoirs** : dans une salle mise à disposition gratuitement par la mairie de BULLE, le Club des Savoirs se réunit une fois par semaine. *Madame Odile LONCHAMPT*, aidée par d'autres bénévoles confectionnent les compositions qui ont orné les tables de l'après-midi récréatif, samedi 22 avril 2017. Le Club se charge également de confectionner des

décorations de sapin de Noël vendues au profit de l'ADMR Frasne.

- ▶ **A.D.S.** (*Association Domicile Services est l'une des branches de l'ADMR*) pour des besoins ponctuels, tel que ménage, petit bricolage, jardinage, déneigement, est à votre écoute et peut vous proposer des interventions de qualité. Pour tous renseignements : contactez Fabienne ROLET au 06.37.98.39.53

La mission de l'ADMR s'appuie sur des valeurs fortes : respect de la personne, esprit d'entraide, volonté d'être présent au plus près des personnes pour mieux répondre à leurs attentes. Deux éléments majeurs caractérisent le service offert par l'ADMR de FRASNE : l'implication au quotidien des bénévoles aux côtés des salariés et la proximité grâce à un réseau d'associations dont la base est communale ou cantonale. L'ADMR de FRASNE intervient dans votre commune et également sur les villages environnants.

Titulaire des agréments qualité délivrés par l'Etat et autorisée par le Conseil Général du Doubs, notre association peut intervenir auprès de tous publics. Vous pouvez dans certains cas bénéficier d'aides financières ainsi que de réduction ou crédits d'impôts selon la réglementation en vigueur. Si vous souhaitez plus de renseignements, vous pouvez contacter l'ADMR de Frasne, au **03.81.89.87.68**.

Nos aides à domicile sont des professionnelles qui ont à cœur leur métier et qui mettent de la vie et du sourire dans le quotidien des personnes pour les actes essentiels du maintien à domicile.

*Martine GARNIER, Présidente ADMR Secteur Frasne*

▶ L'ADMR de FRASNE recrute en CDI ou en CDD. Adressez nous votre CV, nous vous contacterons pour un entretien et pour vous proposer un emploi ponctuel ou permanent.

Contact : **ADMR de FRASNE - 3 rue de la Gare - 25560 FRASNE**

Accueil du mardi au vendredi de 10 h à 12h ou par téléphone du lundi au vendredi de 8 h à 12 h

**Tél.** 03.81.89.87.68

Courriel : [admrfrasne@fede25.admr.org](mailto:admrfrasne@fede25.admr.org)



Vous avez été à nos côtés lors des précédentes éditions des Virades de l'Espoir de La Rivière Dugeon pour remporter le combat contre la mucoviscidose. Nous vous en remercions vivement.

Le bureau d'organisation des virades de La Rivière Dugeon a choisi de faire une pause. Il n'y a donc pas eu de virades à La Rivière-Dugeon en 2017. Néanmoins, le combat contre la maladie continue. Si vous le souhaitez, vous pouvez toujours me faire parvenir vos dons à l'ordre de Vaincre la mucoviscidose.

Je vous rappelle que ces dons sont défiscalisables à hauteur de 60 %.

Nous vous donnons rendez-vous pour la prochaine virade en 2018.

Gérard Pilod, organisateur des Virades de La Rivière-Dugeon

# Banquet des classes



# Repas de quartiers



# État civil 2017

## Naissances

23 janvier Louis GEORGEL  
14 mars Lise LOMBARD  
02 avril Léandre CHAUVIN  
26 avril Bastien MONNIER  
02 juin Gaël MAITRUGUE  
07 juillet Alix PASQUIER  
10 juillet Nathan ROSTAING  
22 août Armand PATTON  
25 septembre Adèle LONCHAMPT  
30 septembre Angéline DICHAMP  
13 octobre Milow BOURDIN  
02 novembre Shayan VELENTHIRAN

## Mariages

David TOURNIER et Anne MAIRE le 15 avril 2017  
Johnny SAUDEMONT et Audrey SCHALLER le 27 mai 2017  
Marc LANDRY et Célia JAVAUX le 03 juin 2017  
Jean-Claude COUPPE DE LAHONGRAIS et Annie TOURNIER le 26 août 2017  
Julien THOMAS et Anne-Laure BAILLEUL le 16 sept 2017  
Joffrey LONCHAMPT et Pauline MARTENA le 16 sept 2017  
Sébastien BEAUDET et Stéphanie PETIT le 23 sept 2017

## Décès

*Sont citées ci-dessous les personnes résidentes ou nées à La Rivière-Drueon*

LECOMTE née CLAUDET Colette le 09 décembre 2016 à l'âge de 91 ans  
CART née PILLOD Madeleine le 29 décembre 2016 à l'âge de 88 ans  
CHOUET Jean le 06 janvier 2017 à l'âge de 59 ans  
PASSELERGUE Nicole le 28 janvier 2017 à l'âge de 90 ans  
CHOUET née BRESSAND Christiane le 08 fév 2017 à l'âge de 87 ans  
MALASSIGNE née FAUDET Henriette le 03 mars 2017 à l'âge de 94 ans  
ROBIN Bernard le 14 mars 2017 à l'âge de 92 ans  
DUSSAUTOIR née PETIT Simone le 21 avril 2017 à l'âge de 104 ans  
MARCHAND née DAVID Madeleine le 25 avril 2017 à l'âge de 92 ans  
PAULIN Pierre le 29 avril 2017 à l'âge de 93 ans  
BRESSAND Joseph le 27 juin 2017 à l'âge de 90 ans  
GUY Gérard le 29 juin 2017 à l'âge de 79 ans  
MAIRE née DEBOIS Yvonne le 15 juillet 2017 à l'âge de 92 ans  
RENÉ née ROUSSELET Jeannine le 03 sept 2017 à l'âge de 89 ans  
ROUSSELET Pierre le 25 septembre 2017 à l'âge de 87 ans  
BLANC née VUILLEMIN Rolande le 07 octobre 2017 à l'âge de 88 ans  
GRANDCLEMENT Régine née BAUDET le 17 nov 2017 à l'âge de 88 ans  
BOURDIN Michelle née JACQUIN le 06 déc 2017 à l'âge de 84 ans

# Agenda 2018

07 Janvier 2018	Vœux du maire (MTL)
20 Janvier 2018	Repas proposé par le CCAS pour les personnes de plus de 70 ans
04 Février 2018	Concours de belote organisé par US Laveron
17 Février 2018	Sortie ski alpin organisée par le Foyer
09 Mars 2018	Loto du foot organisé par US Laveron à Chaffois
31 Mars 2018	Rallye Asa Séquanie
9 Avril 2018	Brocante organisée par US Laveron
21 avril 2018	Bal des cochons
13 Mai 2018	Randonnée des Fruitières
25 Mai 2018	Fête des mères (MTL)
15-16-17 Juin 2018	Fête des Escargots
07 juillet 2018	Kermesse de l'école organisée par l'Association de parents d'élèves
28 Juillet 2018	Concours de pétanque organisé par La Boule Riparienne
19 Août 2018	Challenge Albert Bressand (concours en doublettes formées) organisé par La Boule Riparienne
Octobre 2018	Banquet des Classes en 3 et 8



# Annuaire des entreprises

Ces renseignements vous sont donnés à titre d'information et ne sont pas de la publicité.

Certaines entreprises n'ont pas souhaité paraître dans cet annuaire et nous nous excusons si certaines ont pu être oubliées.

## CAVES BOUDAY

BOUDAY Christian  
41 rue du bourg – LA RIVIERE DRUGEON  
03.81.89.70.74 / 06.74.88.89.30  
Commerces de boissons - vins

## DEUXIEME VIE & CREATIONS

VOUILLOT Stéphanie  
8, clos du Terreau – LA RIVIERE DRUGEON  
06.23.84.63.63  
stephanie@deuxiemeviecreations.fr  
Créatrice en couture et petit mobilier.  
Relooking de meubles....



## BELLE ET REBELLE

LEFEVRE Magali  
5 rue de la gare – LA RIVIERE DRUGEON  
03.81.89.77.63  
Coiffure, esthétique et barbier.

## EURL D'HOUTAUD – GRILLON

D'HOUTAUD Raphaël  
Chemin de la glacière – LA RIVIERE DRUGEON  
03.81.46.60.41 / 06.03.48.90.27 raphdhoutaud@hotmail.fr  
Charpente couverture zinguerie Ossature en bois bâtiment agricole et professionnel.



## BRESSAND CLAUDINE

Rue des lilas – LA RIVIERE DRUGEON  
06.81.08.38.09  
Fabrication et réparation de courroies et licols en cuir.  
Remise en état de colliers de chevaux.

## SARL DICHAMP

DICHAMP Pascal et DICHAMP Alain  
14 bis Chemin de Vau les Aigues LA RIVIERE DRUGEON  
03.81.49.89.33 sarldichamp@orange.fr  
Couverture Ferblanterie – Chauffage sanitaire adoucisseurs



## BTP LOIGET – LONCHAMPT

LONCHAMPT Jordan  
Rue des lilas – LA RIVIERE DRUGEON  
06.38.57.91.20  
Terrassement - broyage de pierres - Déneigement - Démolition -  
Aménagement extérieur - voirie et réseaux divers.



## DICHAMP DELPHINE

Conseillère AURIEGE  
Rue du marronnier – LA RIVIERE DRUGEON  
03.81.49.89.30 / 07.86.42.68.99  
delphdichamp@orange.fr  
Produits cosmétiques et maquillage, phytothérapie et gemmothérapie, bijoux magnétiques.

## CBIS

Grillon Franck  
Rue de la gare – LA RIVIERE DRUGEON  
03.81.89.80.02 / cbis@cbis.fr  
Bureau d'études spécialisé dans la construction bois



## FLEXI PIECES

BESCHET André et PARRIAUX Alexandra  
ZA au Temple, 25300 Vuillecin  
06.40.15.70.47 / 06.43.00.86.71  
contact@flexi-pieces.com / www.flexi-pieces.com  
Pièces détachées et consommables pour l'agriculture, l'industrie et le BTP. Ouvert également aux particuliers.



## CVA VERANDA

ROUSSELET Christophe  
11 rue Gambetta – PONTARLIER  
07.86.61.58.49 / 0041.79.250.76.81  
c.rousselet@cva-verandas.ch  
Construction de véranda aluminium. Pose de fenêtres aluminium, bois, bois-aluminium et PVC. Garde-corps. Volets battants. Volets roulants.



## SCAF FRUITIERE DE LA RIVIERE DRUGEON

Président : PILOD Alain  
Tel fromagerie : 03.81.49.89.70  
Fabrication comté et vente de produits laitiers.  
Ouvert tous les jours de 7 h 30 à 12 h et 17 h 30 – 19 h 15.  
Fermé le dimanche soir.

## DÉESSE BEAUTE

POUTHIER Sandra & Océane  
30 grande rue - HOUTAUD  
06.25.84.62.02  
Soins esthétiques – prothèse ongulaire – extension de cils

## SARL GARAGE DU FAUBOURG

SUCHORA Philippe & DELACROIX Christophe  
1 Rue du Chazal - BULLE  
03.81.89.73.82 / philippe@ggedufaubourg.fr  
Réparation véhicules toutes marques / carrosserie-peinture /  
vente de véhicules neufs et occasions.



### GT PEINTURE

EDME Gilles & DEDIC Tarik  
7 Chemin de la glacière - LA RIVIERE DRUGEON  
06.40.29.62.57 / gtpeinture@laposte.net  
Peinture-placo-sol et façade.

### PIKAPRINT



PAULIN Sophie  
7bis rue de Champagne - HOUTAUD  
03 81 49 27 49 / pikaprint@wanadoo.fr  
Impression tous supports (papier, adhésif, toile, poster, papier peint...) petit et grand formats. Marquage et broderie textile - Décoration et signalétique

### GV ARTISANS DE L'ETANG

GRILLON Vincent et Ghislain  
8 Rue du Bourg – LA RIVIERE DRUGEON  
07.71.86.70.20 / 06.36.95.15.01 gvarisansdeletang@gmail.com  
Ebénisterie meubles en tout genre, menuiserie intérieure et extérieure, isolation, charpente, couverture.



### REDOUTEY EMMANUEL

30 route des prés – LA RIVIERE DRUGEON  
03.81.49.87.84 / Emmanuel.redoutey@orange.fr  
Animateur nature environnement – accompagnateur en montagne – formateur d'adultes en sciences de l'éducation et éducation à l'environnement – concepteur d'outils pédagogiques.

### INSTITUT GRAIN DE BEAUTE

VOUILLOT Océane  
42 grande rue—HOUTAUD  
03.81.89.71.96  
graindebeaute25@gmail.com  
Epilation, soins corps et visage, teinture de cils, manucure, maquillage...

### ROMANZINI



ROMANZINI Olivier et GRESSET Corinne  
Faubourg d'Arlin – LA RIVIERE DRUGEON  
03.81.38.88.20  
Conserverie et préparation d'escargots

### LEFEVRE EVELYNE

Vente à domicile produits JUST  
Rue de la gare—LA RIVIERE DRUGEON  
06.32.34.09.77 / lefevreevelyne@laposte.net  
Des plantes dans des soins corporels et des compléments alimentaires pour entretenir sa forme et prendre soin de soi.



### SCS

TRIMAILLE Flavien et GRILLON Yohann  
6 rue de l'Oratoire - CENSEAU  
03 81 38 19 77 - 06 85 69 15 59  
www.scsdoubjsjura.fr - eurlscs@gmail.com  
Sanitaire/Plomberie, chauffage, solaire thermique, étude thermique, test de perméabilité à l'air et diagnostics.



### SARL LEFEVRE

5, combe Germond - BULLE  
09.67.43.43.29  
Sarl-lefevre@orange.fr  
Recyclage palettes EUR, recyclage palettes perdues, fabrication de palettes neuves toutes dimensions, fabrication caisses bois et pièces de calage en bois.



### CEDRIC TISSOT

19 chemin du groseillier – LA RIVIERE DRUGEON  
03.81.89.76.61 / 06.31.39.51.80  
Menuiserie – Agencement : relooking cuisine, salle de bain, solution douche sur mesure...



### CHEZ LOU-LET

TOURNIER Mickaël  
Place Charles le Téméraire - LA RIVIERE DRUGEON  
03.81.89.77.41  
Menu du jour – Bar – Tabac – Restaurant – Traiteur – Dépôt de pain – Presse – Française des jeux – PMU – Points Clés - Forain

### JC TRAITEUR

ANDRE Jean-Claude  
Clos Baillet – LA RIVIERE DRUGEON  
03.81.89.78.41 / jctraiteur@hotmail.fr  
Traiteur pour repas de famille, d'associations, de mariage, baptême, communion – buffet froid, lunch.

### MONNIER FLORENT

5 Fbg de la Planche du Fourneau-LA RIVIERE-D  
06.32.66.19.15  
Entrepreneur de Travaux Forestiers.  
Prestations de bûcheronnage et de débardage forestiers.



### VIVAL

SARL Ryves  
2 Rue du bourg – LA RIVIERE DRUGEON  
03.81.89.78.50  
Epicerie générale – cuisson de pains sur place - gaz



### PATRICK PEINTURE

JAVAUX Patrick  
2 Rue du bourg – LA RIVIERE DRUGEON  
03.81.69.62.94 / 06.49.04.98.43  
patrickpeinture25@orange.fr  
Peinture, placo, papier peint, façades, crépis ...





**SAMU 15 ou 112**  
**POMPIERS 18 ou 112**  
**Médecins nuit, week-end et jours fériés 39 66**  
**GENDARMERIE 17 ou 03.81.89.71.17 (Frasne)**

Dr CHESNEL Jean-Luc	03.81.49.81.14
Dr JEANNIN MOHARIC Christine	03.81.89.72.88
Pharmacie des Droseras	03.81.49.81.50
Dispensaire (infirmières)	03.81.49.83.59
Dentiste - MALAISE Nicolas	03.81.49.81.32
Kinésithérapeutes - BURGAT-SALLEE Véronique et ROBERT Lucie	03.81.46.24.07
Ostéopathe - GRESSET Laura	06.78.62.56.22
Orthophonistes - POHL Carine et CAYET Hélène	06.73.71.60.20
Orthophoniste – BLONDEAU Julie	06.30.93.91.18
Pédicure / Podologue - DROZ-BARTHOLET Mylène	06.85.36.45.60
Sophrologue / Relaxologue – HUGUES Nathalie	06.73.52.45.51
Psychologue -GRIBOIS-BERTIN Céline	06.29.76.59.99
Cabinet Vétérinaire	03.81.49.81.48

Mairie de La Rivière-Drugeon	03.81.89.70.50
Communauté de communes Frasne Drugeon	03.81.49.88.84
Syndicat des Eaux de Vau les Aigues	03.81.89.71.15
Déchèterie Frasne	03.81.89.88.06
Ecole intercommunale maternelle - Bannans	03.81.49.85.56
Ecole intercommunale primaire - La Rivière Drugeon	03.81.89.87.71
Périscolaire – Les p'tits poissons cools	03.81.89.71.03
ADMR Frasne	03.81.89.87.68
Familles rurales	03.81.89.85.07
Halte Garderie Frasne	03.81.89.77.49
Microcrèche Mademoiselle Coccinelle – La Rivière Drugeon	07.71.07.67.74
Médiathèque intercommunale – Frasne	03.81.38.32.93
Est Républicain – correspondant JP Zonca	03.81.89.78.11

**Site internet de la Commune : [www.larivieredrugeon.fr](http://www.larivieredrugeon.fr)**